



Integraal Veiligheids- en Handhavings plan

KADERNOTA
2020 - 2024



Vastgesteld door de gemeenteraad Beverwijk op 30 oktober 2019

Fotografie: Nico Hartog

Inhoudsopgave

| | |
|---|-----------|
| Inleiding, samenvatting en leeswijze | 04 |
| 1. Wat is er aan de hand in Beverwijk anno 2018? | 06 |
| 2. Strategie | 08 |
| Integrale benadering | 08 |
| Samen | 08 |
| Datagericht en informatiegestuurd | 09 |
| Handhavingsstrategie | 10 |
| Regierol team Veiligheid | 10 |
| Thematische aanpak | 10 |
| Gebiedsgerichte aanpak | 10 |
| 3. Interactieve Veiligheidskaart | 11 |
| 4. Prioriteiten 2020-2024 | 13 |
| 4.1 Themagerichte aanpak | 14 |
| 1. Leefbaarheid en veiligheid in de buurten | 14 |
| 2. Jeugd en veiligheid | 15 |
| 3. Ondernijning | 16 |
| 4. Fysieke Veiligheid & veilig ondernemen | 17 |
| 4.2 Gebiedsgerichte aanpak | 19 |
| 1. De Drie Straatjes | 19 |
| 2. Oosterwijk | 20 |
| 4.3 Bouw- en Woningtoezicht | 21 |
| 4.4 Reguliere werkzaamheden | 22 |
| 5. IVHP Coördinatie, financiën en communicatie | 24 |
| Bijlage 1: Welke stappen zijn gezet vanaf 2018? | 27 |
| Bijlage 2 Samenvatting cijfers Politie en Handhaving Beverwijk 2018 | 31 |
| Bijlage 3 Samenvatting aandachtspunten uit Veiligheidsscan Beverwijk 2018 | 33 |
| Bijlage 4 Risicomatrix BWT | 36 |
| Bijlage 5 Overzicht uitvoeringsagenda IVHP 2020-2024 | 38 |
| Bijlage 6 Afwegingskader toezicht en handhaving | 41 |

Inleiding, samenvatting en leeswijzer

Met ruim 41.000 inwoners is de gemeente Beverwijk een middelgrote gemeente. Beverwijk is bedrijvig en er valt van alles te beleven en te genieten. De statistieken tonen aan dat het aantal misdrijven per 10.000 inwoners onder het landelijk gemiddelde ligt¹.

Beverwijk heeft echter op een aantal plekken en onderwerpen vraagstukken die (ook) bij grote steden voorkomen en vraagstukken die voor een deel helemaal 'eigen' zijn voor de samenleving van Beverwijk.

In Beverwijk voelt 21% van de inwoners zich wel eens onveilig in de eigen buurt. Dit cijfer ligt hoger dan in vergelijkbare andere gemeenten en het gemiddelde in Nederland. Dat is voor ons een belangrijk signaal dat veiligheid een belangrijk vraagstuk is in de Beverwijkse samenleving. We baseren ons handelen op objectieve cijfers maar vinden het minstens net zo belangrijk om oog te hebben voor de onveiligheidsgevoelens.

Integrale benadering

Veiligheid is een vraagstuk dat niet op zichzelf staat. Het vraagt om een integrale benadering. Om die reden kiezen we ervoor om een integraal veiligheids- én handavingsplan (IVHP) te maken. We leggen de verbinding naar het fysieke en het sociale

domein. We benoemen de veiligheidsvraagstukken en geven aan hoe we de handhaving vormgeven. We kiezen voor inhoudelijke thema's én voor een gebiedsgerichte aanpak, omdat het juist bij een gebiedsgerichte aanpak mogelijk is om vraagstukken integraal te benaderen. Waar mogelijk leggen we de verbinding naar handhaving in het kader van de Wabo (omgevingswet). Dat betekent echter niet dat dit IVHP ook het volledige handavingsbeleidsplan omvat op het gebied van de Wabo. Alleen relevante onderdelen zijn in het IVHP verwerkt. We kijken op welke manier we de Wabo-handhaving vormgeven na het inwerkingtreden van de nieuwe Omgevingswet (2021). Dat betekent dat het huidige handavingsplan Wabo tot die tijd geldig blijft.

Samen

De integrale benadering betekent dat samenwerking een nog zwaarder accent krijgt dan nu al het geval is. We zoeken actief de samenwerking op met partners die actief zijn binnen het sociaal domein (onderwijs, jeugdzorg, sociaal team etc), binnen het fysieke

¹ <https://www.waarstaatjegemeente.nl/dashboard/Openbare-orde-en-veiligheid>

domein (zoals woningcorporaties) en het veiligheids- en handavingsdomein (politie, justitie, FIOD, RIEC, VRK, andere gemeenten). Daarnaast vragen we ook onze inwoners om hun steentje bij te dragen.

Meerjarenplan en jaarplan

Het IVHP heeft een looptijd van 4 jaar (2020-2024). Doel van het IVHP is om de hoofdlijnen van beleid en handhaving voor de komende jaren vast te stellen. Het IVHP wordt door de gemeenteraad vastgesteld.

Kanttekening hierbij is dat de veranderingen in de samenleving elkaar in steeds hoger tempo opvolgen. Dat heeft ook consequenties voor veiligheid en handhaving: het meerjarenplan moet steeds opnieuw aan de actualiteit worden getoetst. In populaire termen: we moeten meer 'agile' zijn. Dat doen we in een jaarlijks op te stellen actieplan. Dit actieplan wordt door het college vastgesteld. Hierin wordt meer concreet aangegeven wat er in een bepaald jaar wordt gedaan en worden de prioriteiten waar nodig aangepast. Dat doen we door gebruik te maken van de interactieve veiligheidskaart. Op basis daarvan kunnen we data-gestuurd keuzes maken. In de keuze voor de prioritering betrekken we onze inwoners en de gemeenteraad.

Opzet en totstandkoming IVHP

Voor het maken van het IVHP hebben we gebruik gemaakt van de handreiking van het Centrum voor Criminaliteitspreventie en Veiligheid (CCV). We baseren ons op beschikbare data, een veiligheids-scan en we hebben bij onze inwoners (flitspeilingen in juli en augustus 2019) en bij de gemeenteraad (d.m.v. Expertmeeting van 29 augustus 2019) actuele input opgehaald voor veiligheid en handhaving. Ook hebben onze professionele partners meegedacht over wat belangrijk is op het brede terrein van veiligheid en handhaving.

Samenvatting

Het integrale veiligheids- en handavingsbeleid raakt nagenoeg alle gemeentelijke beleidsterreinen. Er zijn veel belangrijke onderwerpen, maar niet alles kan direct en met dezelfde intensiteit worden opgepakt. Daarom is van belang om de meest dringende

vraagstukken integraal, met voorrang aan te pakken. Door gebruik te maken van de Interactieve Veiligheidskaart wordt zichtbaar welke onderwerpen en gebieden de aandacht vragen.

We willen op basis van de kaart de aanpak van veiligheidsvraagstukken en handhaving in Beverwijk vorm geven via een thema- en gebiedsgerichte aanpak. De keuze voor de thema's komt voort uit de Veiligheidskaart, uit de informatie die we hebben opgehaald, uit de veiligheidsmonitor en voor een deel uit de regionale en landelijke prioriteiten. De gebiedsgerichte aanpak maakt het mogelijk om vraagstukken integraal te benaderen voor gebieden waar vraagstukken de aandacht vragen.

De volgende thema's en gebieden willen we in deze planperiode extra aandacht te geven:

Themagericht

1. Leefbaarheid en veiligheid in de buurten
2. Jeugd en veiligheid
3. Ondernijning
4. Fysieke veiligheid en veilig ondernemen

Gebiedsgericht

5. De Drie Straatjes
6. Oosterwijk

Leeswijzer

We beginnen met het ontvouwen van onze strategie voor de komende 4 jaar. Daarbij neemt de eerder genoemde interactieve veiligheidskaart een belangrijke plek in. Een toelichting daarop staat in Hoofdstuk 2. We geven vervolgens aan wat onze prioriteiten zijn in thema's, gebieden en Bouw en Woningtoezicht. Aansluitend laten we zien waar de prioriteiten liggen in onze reguliere taken. Tenslotte gaan we in op coördinatie, financiën en communicatie. In de bijlagen treft u een overzicht aan van de stappen die vanaf 2018 zijn gezet, cijfers van de politie en handhaving van 2018, een samenvatting van aandachtspunten op basis van de Veiligheidsscan 2018, de risicomatrix van Bouw- en Woningtoezicht en het overzicht Uitvoeringsagenda voor planperiode: 2020-2024. Tot slot is als bijlage opgenomen: de capaciteitsverdeling Handhaving met de kwalitatieve duiding.

1. Wat is er aan de hand in Beverwijk anno 2018?

Om voor de nieuwe planperiode 2020-2024 keuzes te kunnen maken, is het belangrijk te weten wat er speelt in Beverwijk op het brede terrein van integrale veiligheid en handhaving. Daartoe is een veiligheidsanalyse opgesteld: de Veiligheidsanalyse Beverwijk, scan 2018.

De scan is gebaseerd op beschikbare informatie van politie, veiligheidspartners, de Veiligheidsmonitor 2018 (waarvan de meting in 2017 heeft plaatsgevonden) en interne bronnen. Omdat niet op alle vlakken informatie beschikbaar of volledig was, beperkt deze scan zicht tot de cijfers van 2018.

Elk veiligheidsveld wordt afgesloten met een overzichtelijke weergave van de aandachtspunten van alle behandelde thema's. Deze aandachtspunten vormen belangrijke input voor het bepalen van de thema's voor het IVHP en de door de Raad vast te stellen prioriteiten. Voor nadere informatie verwijzen we naar de Veiligheidsanalyse Beverwijk, scan 2018. Een samenvatting daarvan staat in bijlage 3.

De belangrijkste conclusies uit de veiligheidsanalyse zijn:

- De veiligheid en leefbaarheid scores gemiddeld ten opzichte van het landelijk beeld

- In het Centrum en De Pijp doen zich de meeste incidenten en overlast voor
- In Wijk aan Zee is vooral 's zomers veel parkeeroverlast
- In Oosterwijk staat de leefbaarheid en sociale cohesie het meest onder druk
- Problematisch jeugdgedrag neemt toe
- Op meerdere hotspots zijn vormen van aanhoudende drugsoverlast en verkeers- en parkeerproblemen.

Ook hebben we voor de cijfermatige onderbouwing van het veiligheidsbeeld 2018 in Beverwijk de registraties in beeld gebracht die voorhanden zijn: de registraties van politie en van handhaving. Deze gegevens hebben wij naar wijkniveau verwerkt in de Interactieve Veiligheidskaart voor Beverwijk. In bijlage 2 treft u de details van de registraties aan.



2. Strategie

Het MHP heeft een looptijd van 4 jaar (2020-2024). Doel van het MHP is om de hoofdlijnen van beleid en handhaving voor de komende jaren vast te stellen. Het MHP wordt door de gemeenteraad vastgesteld. Daarnaast wordt jaarlijks een actieplan opgesteld.

Dit actieplan wordt door het college vastgesteld. In het actieplan wordt meer concreet aangegeven wat er dat jaar gedaan wordt op het gebied van veiligheid en handhaving en worden de prioriteiten steeds opnieuw aan de actualiteit getoetst en waar nodig aangepast.

Het oplossen en voorkomen van overlast en criminaliteit en het handhaven daarop is waar het om gaat. Het is een samenspel van verschillende soorten inbreng en bemoeienis, samen met partners, organisaties én inwoners en ondernemers. Dit vraagt vertrouwen in elkaar en een goede samenwerking. We doen dit met de volgende strategische uitgangspunten.

Integrale benadering

Veiligheid is een vraagstuk dat niet op zichzelf staat, het gaat om leefbaarheid in de brede zin van het woord. Dat vraagt een integrale benadering. Daarom kiezen we voor een integraal veiligheids- én handhavingplan. We leggen de verbinding naar het fysieke en het sociale domein. Dat doen we door op de hoofdthema's het vraagstuk te definiëren breder dan alleen op het gebied van veiligheid. Immers vanuit de fysieke en sociale context ontstaan vraagstukken op het gebied van veiligheid en handhaving. En veiligheidsvraagstukken worden niet alleen veroorzaakt vanuit de context, maar die context kan vaak ook een bijdrage leveren aan het oplossen

van het vraagstuk. Ook streven we ernaar om het toezicht op een integrale manier voor te bereiden, uit te voeren en af te handelen bij objecten waarbij verschillende toezichthouders inspecties uitvoeren (bouwen, brandweer, milieu, vergunningen).

Samen

Op lokaal en regionaal niveau werken we met betrokken partijen samen om Beverwijk leefbaar en veilig te houden. Deze samenwerking is cruciaal voor de uitwisseling van informatie en om een sluitende aanpak voor diverse veiligheidsvraagstukken te realiseren.

Lokaal

Op lokaal niveau wordt samengewerkt in de (lokale) veiligheidsdriehoek tussen politie, gemeente en Openbaar Ministerie. Naast de veiligheidsdriehoek bestaan er andere samenwerkingsverbanden zoals Koninklijke Horeca Nederland, ondernemersverenigingen, bewonersorganisaties, woningcorporaties, reddingsbrigade en Stichting Welzijn Beverwijk. Deze samenwerking is van belang om op alle terreinen van veiligheid en handhaving over de juiste expertise en ervaring te kunnen beschikken.

Regionaal samenwerken

We werken samen met andere partijen zoals de Veiligheidsregio Kennemerland, enkele justitiële- en zorgpartners in het Veiligheidshuis (onder andere

politie, Openbaar Ministerie, Reclassering, Raad voor de Kinderbescherming, Veilig Thuis en jeugd en Gezinsbeschermers), de Omgevingsdienst IJmond en het Regionaal Informatie- en Expertisecentrum (RIEC). De samenwerking tussen gemeenten, Openbaar Ministerie en politie in de eenheid Noord-Holland vindt plaats in het Samenwerkingsverband Integrale Samenwerking (SIV). We werken ook samen met onze buurgemeenten Heemskerk en Velsen waar het gaat om grensoverschrijdende vraagstukken (onder andere jeugd en drugs).

Samenwerking handhaving en politie

Waar de politie zich richt op de openbare orde en veiligheid, richt integrale handhaving met onze buitengewoon opsporingsambtenaren (boa's) zich vooral op de leefbaarheid. De boa's hebben een signalerende en controlerende rol. Door middel van toezicht en handhaving pakken zij overlast aan die de leefbaarheid in Beverwijk aantast, zoals verkeerd aangeboden huisvuil, parkeerovertradingen en hondenpoep. Ook zet de integrale handhaving zich dagelijks in om sociale overlast tegen te gaan, zoals hinderlijk gedrag van hangjongeren.

In de praktijk is er een overlap in de taken van handhaving en politie. Denk hierbij bijvoorbeeld aan sanctioneren op parkeerovertradingen en jeugdoverlast. In Beverwijk werken politie en handhaving nauw samen, wisselen zij informatie uit en kunnen beide partijen assistentie aan elkaar vragen.

Samenwerking in de gemeentelijke organisatie

De teams veiligheid, handhaving en vergunningen (APV, bijzondere wetten) werken nauw samen. Als het nodig en wenselijk is wordt daarnaast samenwerking gezocht met de afdelingen Samenleving (met name bij het sociale domein) en Ruimte. Dat noemen we opgave-gericht werken.

Samen met inwoners, bezoekers en ondernemers

Inwoners en ondernemers van Beverwijk weten wat er speelt in hun buurt, ook wat betreft veiligheid en leefbaarheid. Daarom luisteren wij goed naar onze inwoners en spelen wij in op wat zij goed vinden

gaan en waar zij last van hebben. De betrokkenheid van hen en de rol die zij spelen om Beverwijk nog veiliger te maken, is zeer belangrijk. Vanuit dit uitgangspunt werken wij samen met inwoners aan veiligheidsproblemen in de leefomgeving.

Zelfredzaamheid en eigen verantwoordelijkheid

Van onze inwoners, bezoekers en ondernemers verwachten wij ook inspanningen om de veiligheid en leefbaarheid te bevorderen. Inspanningen en initiatieven ondersteunen en stimuleren we waar het nodig en mogelijk is. Voorbeelden zijn de WhatsApp-groepen, eigen maatregelen tegen bijvoorbeeld woninginbraken, het doen van aangiften bij misdrijven en het meedenken over verbeteringen in de woon- en leefomgeving. Als gemeente nemen wij de verantwoordelijkheid voor heldere communicatie en informatie-uitwisseling met alle betrokkenen en vooral met de inwoners.

Datagericht en informatiegestuurd

We maken gebruik van de interactieve veiligheidskaart die voor Beverwijk is ontwikkeld. Die maakt het mogelijk om informatiegestuurd te werken. Met deze werkwijze worden de instrumenten in de 'machinekamer' van preventie, handhaving en repressie beter op elkaar afgestemd. De informatie die nu verspreid in de gemeente en bij onze partners beschikbaar is, wordt samengebracht, geordend en op wijkniveau in beeld gebracht. Op deze manier laten we ons minder leiden door incidenten, en kunnen we vraagstukken in samenhang bezien en daar de plannen op afstemmen. Dit betekent dat de handhaving inzet mede wordt bepaald op basis van informatie uit verschillende bronnen zoals waarnemingen en interventies van de boa's op straat, overlastmeldingen van inwoners en politie en subjectieve registraties. Hierdoor kan, naast repressieve inzet, ook steeds meer preventief worden ingezet en krijgen de handhavingsthema's die het meeste aandacht vragen prioriteit. De regierol van de gemeente wordt hierdoor beter uitgevoerd doordat veiligheidsproblemen vroegtijdig gesignaleerd kunnen worden. Het informatie-gestuurd handhaven biedt de mogelijkheid om effectiever en efficiënter te sturen.

Handhavingsstrategie

Waar in het verleden alleen de politie kon optreden tegen overlast, zijn er tegenwoordig meer gemeentelijke boa's werkzaam om overlast in de openbare ruimte aan te pakken. Er is inmiddels sprake van een nauwe samenwerking en afstemming tussen politie en handhaving. De boa's zijn belangrijk als zichtbaar aanspreekpunt voor inwoners, ondernemers en bezoekers van Beverwijk. Ze zijn daarbij herkenbaar, dienstverlenend, spreken mensen aan op gedrag en kunnen als dat nodig is handhavend optreden. Het uitgangspunt is het zoveel mogelijk oplossen van situaties via communicatie met mensen. Als dat niet werkt, schroomt handhaving niet om daadwerkelijk te bekeuren of bestuursdwang toe te (laten) passen.

Daarnaast heeft handhaving een belangrijke signaal-functie. Boa's zijn de oren en ogen in de wijken en daarmee een belangrijke schakel om beleid en uitvoering beter op elkaar te laten aansluiten.

De handhaving in de openbare ruimte in Beverwijk wordt zo ingericht dat er een zeven dagen dekkend rooster is waarbij van 9.00 uur tot 22.00 uur handhavers aanwezig zijn. Daarnaast wordt, afhankelijk van evenementen, van belangrijke casuïstiek en voor uitvoering handhaving drank- en horecawet waar nodig de inzet verlengd tot in de nacht.

Regierol team Veiligheid

Team veiligheid is klein van omvang en dat betekent dat keuzes gemaakt moeten worden ten aanzien van de inzet van het team. In veel gevallen wordt met andere partners samengewerkt en beperkt de rol zich tot coördineren, aanjagen etc. Daarnaast wordt vanuit team veiligheid beleid voorbereid waar het gaat om de bestuurlijke bevoegdheden. En daar waar mogelijk sluiten we aan bij de beleidsvorming die elders plaatsvindt, zoals bijvoorbeeld bij de Veiligheidsregio. Tenslotte houdt het team veiligheid zich bezig met taken als het voorbereiden van een last onder dwangsom, gebiedsverboden etc. Dit alles vraagt om steeds kritisch te kijken naar de inzet van de mensen van het team.

Thematische aanpak

We kiezen voor een aantal hoofdthema's waar we mee aan de slag gaan. Deze hoofdthema's volgen uit de informatie die we opgehaald hebben uit de veiligheidsanalyse, de veiligheidsmonitor en alle andere bronnen die beschikbaar zijn. De invulling die gegeven wordt aan deze hoofdthema's volgt voor een deel de landelijke prioriteiten maar is vooral ingegeven door de lokale vraagstukken. Bij de uitwerking van ieder thema zullen we de sociale-, fysieke- en/of veiligheidscontext schetsen, de doelstellingen aangeven en concreet aangeven wat we gaan doen.

Gebiedsgerichte aanpak

Omdat een gebiedsgerichte aanpak het mogelijk maakt vraagstukken integraal aan te vliegen, kiezen we vaker dan in het verleden voor een gebiedsgerichte aanpak. Onderdeel van die gebiedsgerichte aanpak is dat alle relevante partners samen werken om een vraagstuk op te lossen. De context van het vraagstuk wordt geschetst en bekeken wordt met welke mix aan maatregelen en beleid het vraagstuk zo goed mogelijk kan worden opgelost of de overlast kan worden beperkt. Deze extra inzet op een gebiedsgerichte aanpak, staat naast de blijvende aandacht voor vraagstukken die in de gehele gemeente in de breedte worden opgepakt (parkeertoezicht, prikacties op fiets parkeren en dergelijke). Het zijn echter wel accentverschillen en het leidt tot een andere prioritering.

3. Interactieve Veiligheidskaart

Onze ambitie ligt hoog. Natuurlijk willen we dat de stad een veilige plek is voor inwoners, ondernemers en bezoekers. Dat is al jaren een wens van de raad. Anno 2019 blijkt echter dat we die wens onvoldoende realiseren met de methoden die we tot nu toe gebruikten. Veel gaat goed, maar we mogen onze ogen niet sluiten voor vraagstukken van nu.

Daarom moet het anders, op basis van betrouwbare cijfers per wijk, aangedragen door onze inwoners en ondernemers, met een halfjaarlijks overleg met de gemeenteraad en met terugkoppeling over de resultaten van beleid en uitvoering. Daartoe hebben we de interactieve veiligheidskaart ontwikkeld voor Beverwijk, die het mogelijk maakt om data-gestuurd te werken. Preventie, handhaving en repressie, we noemden ze al in de inleiding, zijn de instrumenten in de 'machinekamer' van veiligheid en handhaving. De interactieve veiligheidskaart maakt het mogelijk om ze beter op elkaar af te stemmen.

We willen graag zo goed mogelijk weten wat er in de stad gebeurt op het front van misdaad en overlast en wat de oorzaken zijn. Waar rijden mensen te hard? Waar en wanneer vindt overlast plaats? Wie zijn er slachtoffer van fietsdiefstal of inbraak? Wie dealt er in drugs? Welke jongeren zijn in de problemen geraakt of veroorzaken problemen? Om antwoord te krijgen op deze vragen gaan wij op zoek naar informatie die meer vertelt over de mensen die in problemen zijn of locaties in de stad waar overlast voorkomt.

Verspreide bronnen van informatie

Veel informatie hebben we al in huis. We hebben overzichten van opgelegde boetes bij fout of onbetaald parkeren en waarschuwingen van handhavers bij overlast door afval. We hebben cijfers over controles op vergunningen (BIBOB², Wabo³, drank en horeca) en de opgelegde sancties bij overtreding. We kennen de leerplichtcijfers over verzuim en we krijgen meldingen van inwoners via de app WaakSamen.

De politie deelt misdaadoverzichten met ons. Van allerlei soorten misdaad is zo elk jaar een overzicht te krijgen van de locaties en aantallen en soorten criminaliteit op stads- en wijkniveau. Ook weten we door peilingen in welke wijken onze inwoners zich (on)veilig voelen en waar ze (on)prettig wonen. Deze informatie is verspreid in onze organisatie aanwezig, alleen niet goed geordend en niet overzichtelijk op wijkniveau.

Een interactieve veiligheidskaart op wijkniveau

We hebben een oplossing gevonden om al deze informatie beter te ordenen waardoor we beter

² Wet bevordering integriteitsbeoordelingen door het openbaar bestuur. ³ Wet algemene bepalingen omgevingsrecht

inzicht krijgen waar en welke soorten problemen zich voordoen: de interactieve veiligheidskaart op wijk-niveau. Een website waarbij op wijkniveau zichtbaar is wat er speelt qua misdaad en overlast.

Hoe de kaart werkt

We verzamelen jaarlijks de cijfers van onder andere de politie, de informatie uit de Veiligheidsmonitor over de beleving van inwoners op het gebied van veiligheid en leefbaarheid, meldingen van de app Waak Samen (de ogen en oren van de buurt) en alle beschikbare en belangrijke cijfers van onze eigen gemeentebronnen.

Al deze verschillende cijfers worden op wijkniveau (10 wijken + Wijk aan Zee) vertaald in een interactieve online kaart. Deze kaart werkt met een kleurcodering van groen, oranje of rood.

Betekenis van de kleuren

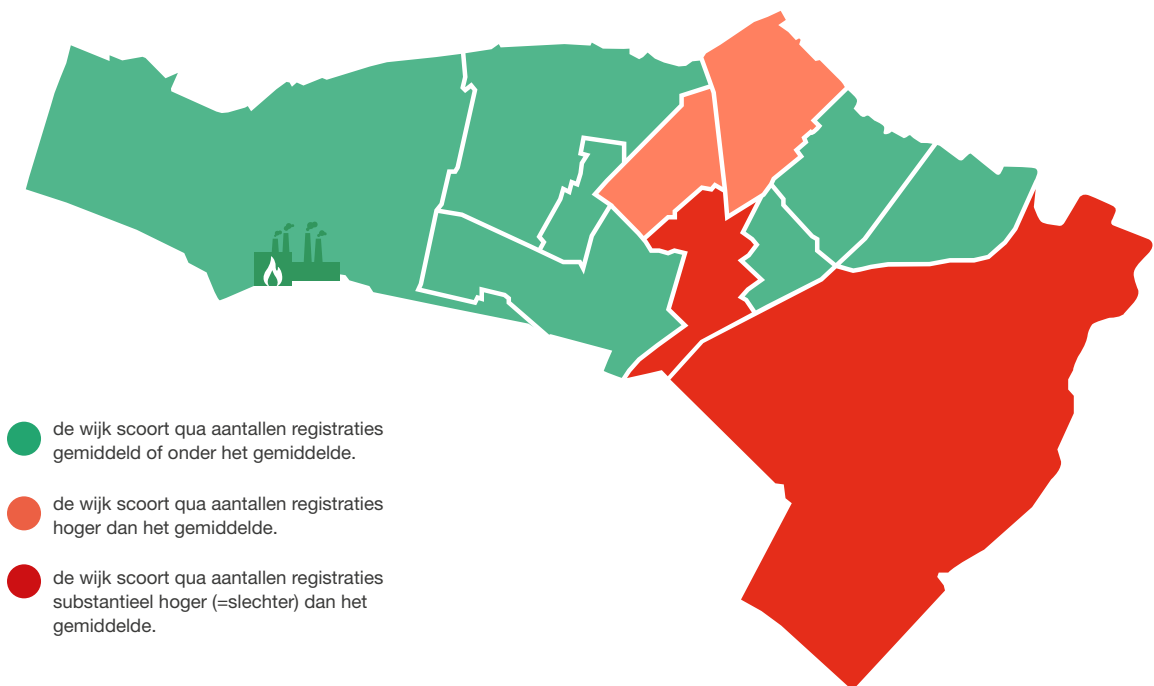
Door verschillende soorten informatie in de kaart toe te passen komt beter naar voren welke partijen allemaal nodig zijn voor een oplossing. De oplossing kan gevonden worden door in het beleid (sociaal, fysiek) aanpassingen te doen, door sancties op te leggen, te handhaven of door met partners te zoeken naar een juiste combinatie van ingrepen.

Gebiedsgericht werken en informatie-gestuurd handhaven

Voor het veiliger en leefbaarder maken van Beverwijk gebruiken we de gebiedsgerichte aanpak. Met andere woorden: we werken aan die gebieden waar problemen zijn. Dat doen we samen met onze partners waarbij we werken aan schone, goed onderhouden, sociale en veilige wijken. We kiezen voor de juiste mix aan maatregelen. Direct ingrijpen waar dat nodig is, maar ook oog hebben voor de sociale context en in (sociaal, fysiek of veiligheids-) beleid proberen de dieperliggende oorzaak aan te pakken.

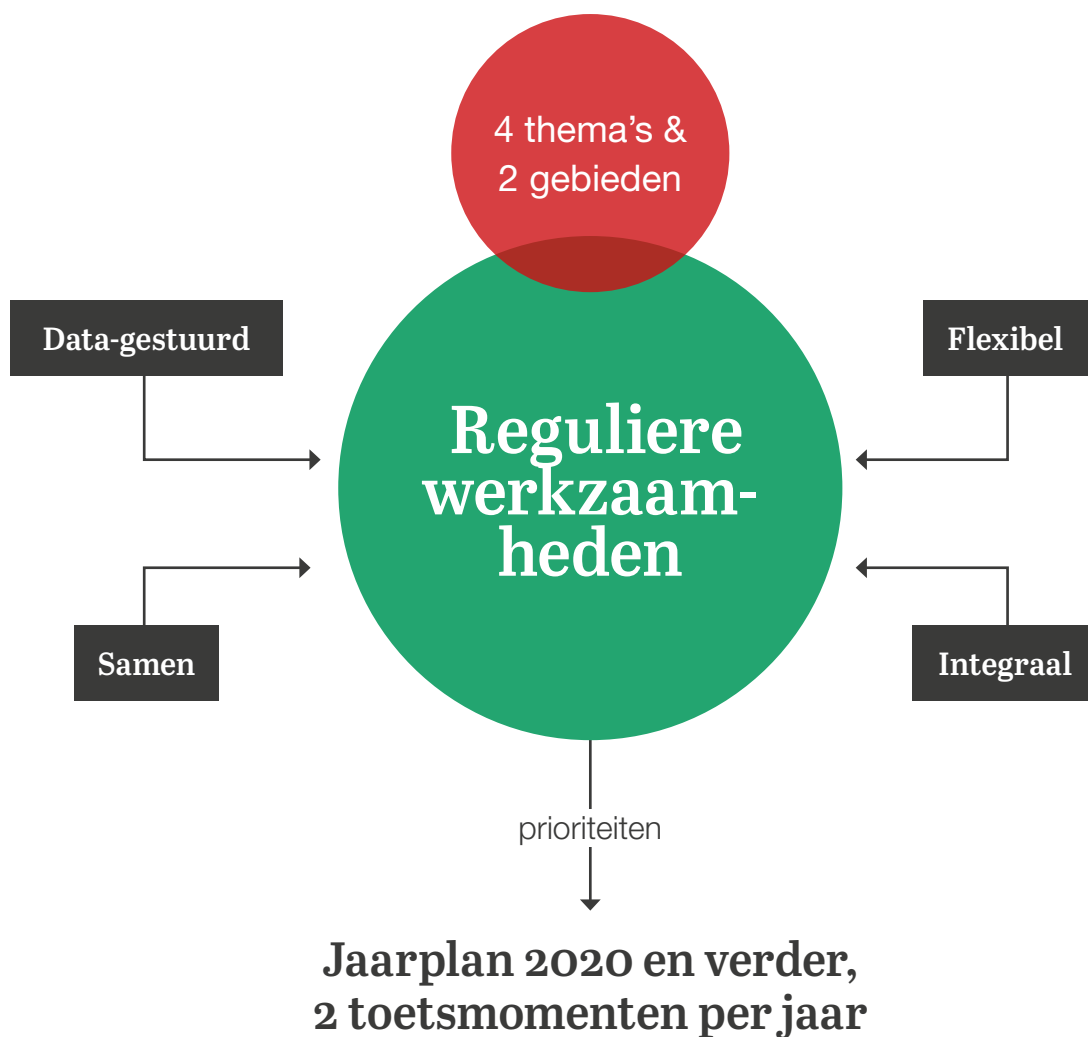
Door diverse bronnen te combineren, krijgt de informatie meer betekenis. Hierdoor kan, naast repressieve inzet, ook steeds meer preventief worden ingezet. De regierol van de gemeente komt zo beter tot zijn recht doordat veiligheidsproblemen vroegtijdig gesignaleerd worden.

Daarnaast biedt het informatie-gestuurd handhaven de mogelijkheid tot effectievere en efficiëntere inzet. Er kan worden ingezet op de tijd en locatie waar dat op dat moment het hardste nodig is. Ook geven de uitkomsten van handhavingsactiviteiten informatie voor bijstelling en aanpassing van beleid.



4. Prioriteiten 2020-2024

De aanpak van de veiligheidsvraagstukken en de handhaving wordt vormgegeven via een thema- en gebiedsgerichte aanpak





4.1 Themagerichte aanpak

1. Leefbaarheid en veiligheid in de buurten

We willen graag dat onze inwoners wonen en werken in een omgeving waar zij zich prettig voelen. Overlast en verloedering tasten de leefbaarheid aan. In Beverwijk ervaren inwoners in bepaalde wijken veel last van fysieke verloedering: last van hondenpoep, rommel op straat, vernielingen en grofvuil en huisvuil op straat. Ook ervaren inwoners veel sociale overlast door drugsgebruik of drugshandel, overlast door buurtbewoners en dronken mensen op straat. Niet alle vraagstukken doen zich overal in dezelfde intensiteit voor, maar gemeentebreed zijn dit de vraagstukken die veel voorkomen.

De uitkomsten van het rioolwateronderzoek laten zien dat drugsgebruik en drugsproductie in de hele gemeente een punt van zorg is. Samen met het sociaal domein zal vanuit veiligheid de uitwerking van het rioolwateronderzoek worden opgepakt.

Soms is er sprake van meer dan overlast. Een vraagstuk dat toenemend de aandacht vraagt is het

gedrag van mensen met een psychische stoornis. De Wet bijzondere opnemingen in psychiatrische ziekenhuizen (Wet Bopz) wordt vervangen door de Wet verplichte geestelijke gezondheidszorg (Wvggz). De rol van de gemeenten wordt bij deze zorg groter. Dat vraagt een goede samenwerking tussen het sociaal domein (WMO) en veiligheid. Nieuw is dat de Inbewaringstelling (IBS) van de Wet Bopz wordt vervangen door een dwangmaatregel. De aanvraag voor een dergelijke maatregel kan vanuit de hulpdiensten (zorg, politie) gedaan worden, maar ook door ieder ander. Dat moet gebeuren bij de burgemeester. Omdat het ingrijpende maatregelen betreft, wordt een hoorplicht door de gemeente ingevoerd.

Doelstelling

- a. De objectieve veiligheid in de buurten verbeteren.
- b. Het gevoel van onveiligheid in buurten verminderen.

Wat gaan we doen?

- terugdringen overlast door inzetten toezicht & handhaving op
 - alcohol- en drugsoverlastsituaties
 - overlast door afval en rommel in de

- openbare ruimte
- jeugdoverlast
- verbeteren meldingsbereidheid
 - promoten app WaakSamen
 - goede opvolging op meldingen organiseren
- inzetten toezichthoudende middelen, zoals fysiek aanwezig zijn, plaatsing van mobiele camera's⁴ dummy's, enzovoort, bij het ervaren overlast van
 - afval
 - jeugd
 - drugsgebruik en handel
- naast het toepassen van het strafrechtelijk instrumentarium, gebruik maken van het bestuursrechtelijk instrumentarium bij geconstateerde drugsoverlast door
 - opleggen last onder dwangsom
 - opleggen gebiedsverbod
 - sluiting van panden waarin drugs wordt verhandeld/geproduceerd
- bij geconstateerde ernstige overlast
 - opleggen last onder dwangsom
 - opleggen gebiedsverbod
- oppakken uitwerking rioolwateronderzoek (samen met sociaal domein)
- implementatie van de Wet verplichte geestelijke gezondheidszorg (Wvvggz) (samen met sociaal domein).

2. Jeugd en veiligheid

Er is in Beverwijk aandacht voor de jongeren bij jongerenwerkers, maatschappelijke instellingen die zich met jongeren bezig houden, buurtsportcoaches, sportverenigingen en er zijn buurtcentra waar activiteiten worden georganiseerd gericht op jongeren. Deze activiteiten dragen er aan bij dat jongeren zich goed kunnen ontwikkelen en ontplooien. En gelukkig gaat dat met de meeste jongeren in Beverwijk goed. Maar er zijn ook jongeren die overlast veroorzaken of die dreigen af te glijden naar criminaliteit. Vroegtijdig signaleren door al deze partners (waaronder ook

vrijwilligers) en in actie komen is dan van groot belang, voor de jongere zelf én voor onze inwoners. Jeugdcriminaliteit en overlast door jongeren leiden namelijk tot een gevoel van onveiligheid in de wijken.

De aanpak van jeugdoverlast en -criminaliteit is complex doordat er veel verschillende oorzaken aan ten grondslag kunnen liggen. Risicofactoren die we in Beverwijk herkennen zijn signalen van schoolverzuim, opgroeien in kwetsbare gezinnen en het middelengebruik (alcohol en drugs).

We zien hoe belangrijk het is perspectief te bieden aan alle jongeren in Beverwijk, preventief te werken voordat problemen ontstaan en daarnaast: duidelijke grenzen stellen waar het moet (lik-op-stukbeleid: een onmiddellijke en afdoende reactie). In Beverwijk zien we een kwetsbare groep jeugdigen waarbij het risico van afglijden naar overlastgeven en crimineel gedrag groot is. We zien ook hoe belangrijk het is om vroegtijdig te reageren op signalen, in goede samenwerking met het gezin of de ouder en integraal met partner-organisaties.

Essentieel is een persoonsgerichte aanpak uit te voeren, met de juiste balans tussen zorg en repressie. Maatwerk is nodig, evenals handelen vanuit de context waarin de jongere zich begeeft: de groep en de omgeving.

Voor vroegsignalering is het zaak aandacht te hebben voor jongeren uit gezinnen met een oorlogsverleden. Het risico is groot dat zij vroeg of laat te maken krijgen met nieuwe problemen. Doordat de trauma's van het verleden zo ernstig zijn en de lokale begeleiding niet altijd goed aansluit, zien we in Beverwijk dat zij helaas vaker in beeld zijn bij de zorg coördinator van het onderwijs, Centrum voor Jeugd en Gezin, zorg en/of de Politie. Voor de vaders en/of moeders die, door scheiding of andere oorzaken, alleen een gezin grootbrengen is meer, betere en flexibelere steun nodig. We zien nu in de praktijk dat de kinderen en jongeren van eenoudergezinnen meer in de beeld zijn met zorgen en problemen.

⁴ Inzet van cameratoezicht is mogelijk mits is voldaan aan (wettelijke) vereisten en toetsing op proportionaliteit en subsidiariteit.

Doelstellingen

- a. Het vroegtijdig signaleren van problemen bij jeugd
- b. Het terugdringen van jeugdoverlast en –criminaliteit door een combinatie van een gebiedsgerichte en persoonsgerichte aanpak.
- c. Hulp en zorg op maat ontwikkelen voor de gezinnen zodat we beter voorkomen dat kinderen in de problemen raken.

Wat gaan we doen?

- versterken netwerken in- en extern jeugd- en onderwijs door kennissessies op thema's (zoals middelengebruik, cybercrime, pesten)
- door ontwikkelen persoonsgerichte aanpak in het Veiligheidshuis gericht op (dreigend) criminele jeugd
- verbeteren werkwijze meldpunt overlast en samenwerking zorg, onderwijs en veiligheidshuis
- maatwerk voorlichting tegengaan alcohol- en drugsgebruik en lachgas
- verbieden gebruik lachgas bij evenementen (via voorwaarden vergunningen)
- handhaving Drank- en Horecawet en voortzetting inzet Mysteryguests
- een actueel beeld vormen van de omvang en ernst van de problemen van kinderen van (ten minste 20) getraumatiseerde en/of eenoudergezinnen.
- ontwikkeling van een integrale familie-aanpak
- gebiedsgericht en persoonsgericht overlast van jeugd aanpakken
 - indien nodig uitvaardigen gebiedsverboden
 - indien nodig opleggen Last onder Dwangsom
 - familie-aanpak.

3. Ondernijning

Ondernijning kan zich in overal in een stad en dorp voordoen. Maar we zien dat in Beverwijk sprake is van een gelegheidscultuur door de ligging, karakteristieken en de historie. Beverwijk heeft een haven en de stad ligt centraal ten opzichten van weg, water en spoor in Randstedelijk gebied. Vanuit economisch perspectief heeft Beverwijk De Bazaar en een groot aantal ondernemingen die als risico-branche worden aangemerkt. Verder kent Beverwijk, vanuit cultureel perspectief, veel buurten met een laag huursegment en een gesloten cultuur, waar de maatschappelijke acceptatie van 'misstanden' relatief hoog is.

Om ondernijning aan te pakken, is blijvende aandacht nodig op de volgende thema's:

- Drugs: de aanpak van overlast en handel in drugs
- Witwassen: het aanpakken van risicovolle branches waarvan bij politie en justitie bekend is dat sprake is van zogenaamde criminogene factoren
- Woon- en adresfraude: grip krijgen op groot verloop op adressen, aanpakken van uitkeringsfraude en doorbreken betrokkenheid vanuit bepaalde bevolkingsgroepen
- Misstanden in de horeca: het signaleren en tegengaan van schijnbeheer, van illegaal gokken, en het doorbreken van onduidelijke financiering van ondernemingen.

Bij ondernijning zetten criminelen legale middelen in om op illegale wijze geld te verdienen. Dit kan op allerlei manieren. Criminelen hebben informatie en vergunningen nodig, een bankrekening om transacties te kunnen uitvoeren. Het risico is dat deze transacties worden gebruikt voor het witwassen van crimineel verkregen geld. Voor het investeren in onroerend goed hebben ze makelaars, een notaris nodig of een projectontwikkelaar.

Door de inzet van deze legale middelen voor criminele activiteiten raak de bovenwereld verweven met de onderwereld. Criminelen verkrijgen hierdoor gevaarlijke machtsposities en aanzien in bv

sportclubs waarbij het vertrouwen in de overheid wordt aangetast en de samenleving kan ontwrichten. We zien dat deze criminaliteit vaak wordt gepleegd binnen criminele samenwerkingsverbanden en niet zelden gepaard gaat met geweld, bedreiging en intimidatie. Criminele activiteiten die in Beverwijk de laatste jaren voorkomen zijn met name: illegale hennepcultuur, woon- en adresfraude, witwassen en OMG-issues (Outlaw Motorcycle Gang).

Doelstellingen:

Beverwijk wil bestuurlijk kunnen handelen en doorpakken als dat nodig is om ondermijnende criminaliteit te voorkomen en te bestrijden:

- Vergroten bewustzijn van inwoners, creëren van weerbare wijken en bestuurlijke weerbaarheid
- Voortzetten integrale, thematische aanpak
- Voortzetten stevige bestuurlijke aanpak.

Wat gaan we doen:

- Versterken informatiepositie, zodat we ondermijning sneller op het spoor zijn
- Inzetten op verbetering meldingsbereidheid en creëren draagvlak
- Meld Misdaad Anoniem meer onder de aandacht brengen
- Actief laten zien wat er gedaan is met meldingen
- Samen met partners de bestuurlijke aanpak versterken en bestuurlijke, strafrechtelijke en fiscale instrumenten combineren
- Optimaal gebruik maken van de wet Bibob (Wet Bevordering Integriteitsbeoordelingen) door het openbaar bestuur
- Ontwikkelen programma bestuurlijke weerbaarheid om te voorkomen dat criminelen misbruik maken van gemeentelijke en bestuurlijke voorzieningen
- Preventieactiviteiten ter voorkoming van slachtofferschap (inrichten awareness-programma als onderdeel van versterken weerbaarheid)
- Aanpak woonoverlast door onrechtmatig wonen (over-bewoning, onrechtmatig gebruik van panden) of door drugsoverlast

(drugspanden) met name in de prioritair gebieden

- Aanpak Outlaw Motorcycle Gangs (OMG's)
- Invoeren vergunningplicht Wet regulering prostitutie en bestrijden misstanden in seksbranche
- Bijdragen aan integrale controles bedrijventerreinen.

4. Fysieke Veiligheid & veilig ondernemen

De bedrijvigheid in Beverwijk (en de IJmond) heeft een zeer eigen, kenmerkend profiel. We zijn sterk in de maakindustrie, handel en zakelijke dienstverlening. We hebben te maken met gevaarlijke stoffen door industrie (onder andere Tata Steel, zeehaven en omgeving). Transport van gevaarlijke stoffen vindt plaats over de weg en over het water. Een deel van het terrein van Tata Steel (en Linde Gas) bevindt zich binnen de gemeentegrenzen. Ook bevindt zich in de gemeente het gascompressorstation van de Gasunie. Ook is er een omvangrijk bedrijventerrein (De Pijp) en een haven die grenst aan het Noordzeekanaal.

Daarnaast heeft Beverwijk De Bazaar, een belangrijke trekpleister voor vele bezoekers. Op het terrein zijn 25.000 personen per (weekend)dag aanwezig. De samenkomst van zoveel mensen brengt, behalve economische bedrijvigheid, ook risico's met zich mee (brand, verkeersongevallen etc). De Bazaar is ook kwetsbaar voor ondermijnende criminaliteit zoals witwassen en ondergronds bankieren.

In het centrum van Beverwijk is veel horeca en liggen drie coffeeshops, twee casino's en avondwinkels vlak bij elkaar. De aanwezigheid van het publiek legt een grote druk op het gebied en veroorzaakt (parkeer-)overlast voor de omwonenden.

In Wijk aan Zee ligt het revalidatiecentrum van Heliomare. Er verblijven hier tientallen mensen die verminderd zelfredzaam zijn. Bij een evacuatie of ontruiming (brand, gaslek, bommelding) is samenwerking met de Veiligheidsregio en Heliomare

cruciaal voor het voorkomen van slachtoffers. In de duinen en op het strand zijn ondernemers actief met een camping, kampeerverenigingen, strandverblijven, evenementen en vormen van horeca. In geval van brand en calamiteiten blijft – hoewel er maatregelen zijn getroffen om de bereikbaarheid voor de hulpdiensten te garanderen – de bereikbaarheid een aandachtspunt. Dat geldt in het bijzonder voor de brandweer en de reddingsbrigade om dichtbij de voorzieningen te komen. Bij een deel van deze bedrijven (of gebieden) zijn verhoogde veiligheidsrisico's en vormen van (parkeer)overlast.

Doelstellingen

De risico's op brand, ongelukken en criminaliteit (overvallen, (winkel)diefstal, cybercrime) terugdringen.

Het actief communiceren over brandpreventie.

Wat gaan we doen

- Gebiedsgerichte handhaving voor het centrum (jeugd, drugs, verkeer) en De Bazaar en omgeving en Wijk aan Zee (parkeren en afval)
- Bevorderen samenwerking met politie en ondernemers via Compaan (onder andere voor het voorkomen van winkeldiefstal)
- Vergroten van weerbaarheid ondernemers en personeel in kwetsbare sectoren (detailhandel, horeca, vastgoed)
- Jaarlijks (online) overvalpreventie uitvoeren
- Doorontwikkeling Samen Veilig Ondernemen (SVO)
- Brandpreventie bevorderen met campings en horeca
- Periodiek oefenen van brandweer bij Heliomare en Tatasteel
- Deelname beheergroep rampenbestrijdingsplan Tatasteel
- Actief deelnemen in de regionale crisisorganisatie en jaarlijks trainen en oefenen.

4.2 Gebiedsgerichte aanpak

Er wordt gekozen voor een gebiedsgerichte aanpak als vraagstukken vanuit verschillende domeinen moeten worden benaderd en als ze - tijdelijk of gedurende langere tijd - speciale aandacht vragen. Het meest kenmerkende van de gebiedsgerichte aanpak is dat er integraal wordt samengewerkt door alle betrokkenen bij een vraagstuk. Tegelijkertijd moet op enig moment de gebiedsgerichte aanpak op een plek weer worden afgebouwd en wordt het 'going concern'. Bij gebiedsgerichte aanpak is er altijd een domein dat leidend is. Dat kan vanuit veiligheid en handhaving zijn, maar het kan ook zijn dat de nadruk meer bij het sociaal of fysiek domein ligt. Door gebruik te maken van de interactieve veiligheidskaart zijn we in staat om steeds opnieuw te kijken waar gebiedsgericht de aandacht naar toe moet. Onderstaande 2 voorbeelden zijn uitgewerkt omdat we er vanuit gaan dat deze 2 gebieden de aandacht zullen blijven houden gedurende de planperiode. In de actualisering van de jaarplannen wordt de inhoudelijke inzet aangepast aan de actuele vraag en beoordelen we waar de inzet op gebieden elders gewenst is. Daarbij is er steeds de afweging wat er met een beperkte capaciteit aan uren kan worden bereikt.

1. De Drie Straatjes

Fysieke en sociale context

'De Drie Straatjes' betreft het gebied tussen de Zeestraat, Koningstraat en Kloosterstraat. Voor dit gebied zetten we nu al een gebiedsgerichte aanpak in, die de komende jaren zal worden voortgezet. Kenmerkend voor dit gebied is een opeenstapeling van thema's waaronder: verloedering, drugs (gebruik en afval), parkeeroverlast van auto's, fietsen en brommers, hangjeugd etc. Dit zijn thema's die bijdragen aan een gevoel van onveiligheid bij burgers en ondernemers. Daarnaast is er een vermenging van wonen, detailhandel en horeca en zijn er drie coffee-shops, een maatschappelijke opvang, twee casino's en twee avondwinkels in het gebied gevestigd.

Veiligheidscontext

Over 'De Drie Straatjes' komen al enkele jaren signalen binnen over onveiligheid, overlast en verloedering. Deze signalen komen met name van bewoners en ondernemers, en ook veiligheidspartners geven signalen door. De afgelopen jaren hebben we gereageerd op incidenten. Dit heeft, ondanks de betrokken inzet van mensen, niet tot het gewenste resultaat geleid. Daarom heeft de gemeente besloten tot een pilot integrale gebiedsaanpak: 'gebiedsaanpak Centrum/De Drie Straatjes'. In de veiligheidsindex scoort ook het centrum slecht. Er is veel drugsproblematiek (gebruik en dealen), er zijn diverse signalen van ondermijning en er is veel intimidatie. Er vinden veel fietsendiefstallen plaats.

Cameratoezicht zorgt voor beperking van overlast. Het zorgt tegelijkertijd ook voor verplaatsing ervan. Samenwerking met ondernemers en inwoners komt op gang (de Buurt Bestuurt). De meldingen via de app WaakSamen nemen toe. Aanpak van de problematiek in het centrum, is een aanpak van de lange adem. Veel vraagstukken zijn in de loop van de jaren zo gegroeid, en dat is niet in één keer op te lossen. De aanwezigheid van coffeeshops en horeca brengt een eigen problematiek met zich mee. In 2018 is vooral het instrumentarium om op te treden tegen overlast op orde gebracht. In 2019 en verder wordt ingezet op het tegengaan van overlast.

Handhaving

Handhaving levert een bijdrage als het gaat om signalering, zichtbaar aanwezig zijn en uitvoering van integrale controles. Sinds september 2019 heeft handhaving een eigen locatie in het gebied, waardoor het makkelijker is om zichtbaar aanwezig te zijn. Daarnaast wordt op die locatie 3 keer per week spreekuur gehouden. Tijdens de spreekuren kunnen inwoners en ondernemers vraagstukken melden. De bevindingen worden waar nodig gedeeld met de partners in het fysieke en sociaal domein om een passende aanpak te formuleren.

Wat gaan we doen

Veiligheid:

- actief optreden tegen overlast door (hard) drugs- en alcohol
 - opleggen last onder dwangsom tegen drugshandel op straat
 - handhaven alcoholverbod in de openbare ruimte
 - inzetten mystery guest
- coffeeshop
 - jaarlijkse controle coffeeshops en handhavend optreden bij geconstateerde overtredingen
 - verplichting aanstelling sfeerbeheerders in coffeeshops opnemen in exploitatievergunning
- exploitatievergunningen
 - controle op naleving exploitatievergunningen
- avondwinkels
 - controle op overlast avondwinkel en omgeving
- wonen
 - blijven inzetten op onderzoeken adresfraude

Handhaving:

- actieve voetsurveillance in het gebied
 - bouwen aan relaties met inwoners en ondernemers
- spreekuur voor inwoners en ondernemers met vraagstukken (verbreding daar waar nodig/gewenst)
- toezicht houden op/controle op het gebied van verloedering, drugs (gebruik en afval), parkeeroverlast van auto's, fietsen en brommers, hangjeugd
- gebruik maken van cameratoezicht, vast en mobiel
 - waar mogelijk live uitlezen van camera's op strategische tijden
- controles met specifieke aandacht voor horeca, afval en parkeren.

Samenwerkingspartners:

Politie, justitie, ondernemers, inwoners

2. Oosterwijk

Fysieke en sociale context

Vanaf 2019 worden concrete stappen gezet om de woon- en leefkwaliteit van Oosterwijk te verbeteren. De wijkaanpak heeft de voorkeur van de bewoners, de gemeenten Beverwijk en Heemskerk en andere betrokken partijen in de wijk. In de gebiedsgerichte aanpak in Oosterwijk komen sociale vraagstukken in een gebied samen met de oplossingen die nodig zijn in de fysieke ruimte.

Er is gestart met het opstellen en uitwerken van een zogenaamd wijkprofiel. In dit profiel worden data, cijfers en andere gegevens over de wijk aan elkaar verbonden, om uiteindelijk een beeld te schetsen hoe Oosterwijk ervoor staat. Dit profiel is een belangrijke basis voor deze integrale Wijkaanpak Thuis in Oosterwijk. Het wijkprofiel met daarin cijfers en informatie over Oosterwijk, is de basis om ervoor te zorgen dat in de komende jaren de juiste interventies worden uitgevoerd.

De bewoners in de wijk vertegenwoordigen 77 nationaliteiten. 19% van de huishoudens heeft een laag inkomen, 8 % een hoog inkomen en 14 % leeft op of rond het minimum. Er worden veel sociale voorzieningen gebruikt in Oosterwijk. Zo is bijvoorbeeld het aantal mensen met een Persoonsgebonden Budget (pgb) en 'zorg in natura' hoog en zijn er relatief veel mensen met een leerlinggebonden financiering (rugzakje). Oosterwijk scoort 17% op ernstige eenzaamheid. Op sociale status wordt laag gescoord.

Het percentage koopwoningen is in Oosterwijk het laagst van heel Beverwijk en het bestand aan huurwoningen is, voorzichtig geconcludeerd, al behoorlijk oud. Dat heeft effect op de aantrekkelijkheid van de wijk. De wijk heeft opvallend veel groene openbare ruimte. Er is daarmee veel ruimte voor bewoners om naar buiten te gaan en gebruik te maken van deze ruimte. De openbare ruimte is nog onvoldoende goed bereikbaar en toegankelijk.

In winkelcentrum Europaplein is recent de wijkwinkel gevestigd. Die zorgt ervoor dat het sociale gezicht

van het winkelcentrum versterkt wordt. Bij de wijkwinkel Thuis in Oosterwijk zijn diverse netwerkpartners aangesloten.

Veiligheidscontext

In de veiligheidsmonitor scoort Oosterwijk als enige wijk zwaar negatief op de onderwerpen gevoel van onveiligheid in eigen buurt en per wijk, veiligheid van de woonomgeving, sociale overlast en fysieke buurtproblemen. Meldingen die bij de wijkagent binnenkomen variëren van vervaardiging van softdrugs, zelfdoding, overlast verwarde personen, zware mishandeling etc. In de objectieve veiligheidscijfers scoort Oosterwijk niet onder gemiddeld.



Handhaving

Vanuit de sociale en fysieke context die bovenstaand is aangegeven, is ervoor gekozen vanuit handhaving aan te sluiten bij het project Thuis in Oosterwijk. Niet zozeer omdat de objectieve veiligheidscijfers daartoe aanleiding geven, maar wel omdat de veiligheidsmonitor laat zien dat er wel degelijk gevoelens van onveiligheid zijn. Concreet betekent het dat handhaving 2 keer per week in de wijkwinkel aanwezig is en daarnaast – naast reguliere surveillance en acties op meldingen - is handhaving meer zichtbaar in de wijk door meer voetsurveillance in het gebied (sociale patrouille).

Conclusie

Bij de gebiedsgerichte aanpak Oosterwijk ligt de nadruk niet op veiligheid en handhaving. Maar omdat de subjectieve veiligheidsgevoelens in de wijk wél een punt van zorg zijn, wordt door handhaving wel actief ingezet op aanwezigheid in de wijk. Hiermee beogen we de onveiligheidsgevoelens van de inwoners te verminderen. Daarnaast kan het zo zijn dat handhaving vraagstukken signaleert die voor veiligheid van belang zijn. In de keten van preventie, handhaving en repressie ligt het zwaartepunt op preventie en (deels) handhaving. Repressie (veiligheid) volgt de ontwikkelingen nauwgezet opdat er opgetreden kan worden als daar aanleiding voor is.

Wat gaan we doen (acties handhaving):

- actieve voetsurveillance in het gebied
- bouwen aan relaties met bewoners en ondernemers
- spreekuur voor mensen met vraagstukken
- vervullen signaalfunctie naar veiligheid en andere domeinen indien nodig

Samenwerkingspartners

Gemeente Heemskerk, woningcorporaties, welzijnsorganisaties, zorgaanbieders, vrijwilligersorganisaties.

4.3 Bouw- en Woningtoezicht

Bouw- en woningtoezicht (BWT) heeft een compacte plaats in dit IVHP 2020-2024. In het Handhavingsbeleidsplan BWT en Ruimtelijke Ordening (RO) 2015-2019 is het beleid hiervoor beschreven. Doordat in 2021 de nieuwe Omgevingswet in werking treedt, houden wij het huidige plan aan. In 2021 verkennen we wat de impact van deze wet is en wat dat betekent voor de BWT-handhavingstaken, mede in relatie tot het IVHP.

Een samenvatting van de eigen prioriteiten is in de vorm van een risicomatrix opgenomen in bijlage 4. Dit laatste verwijst naar de reguliere taken van BWT. De prioriteiten in dit plan zijn aanvullend op de prioriteiten die voortvloeien uit de risicomatrix.

Prioriteiten

Voor BWT zijn naar aanleiding van dit plan de volgende prioriteiten benoemd:

- **Woonfraude:** de grootste verbinding ligt op het thema Woonfraude waarbij BWT de daadwerkelijke controles uitvoert in panden waarvan het vermoeden bestaat dat er sprake is van woonfraude. Aan dit project wordt veel capaciteit besteed.
- **Drank- en Horecawet:** voortvloeiend uit deze wet worden controles uitgevoerd. Vanwege de wens tot integrale handhaving wordt BWT ook ingezet bij controles in horecagelegenheden.
- **Landelijke onderzoeken:** naar aanleiding van incidenten in het land waarbij bouwkundige zaken meespelen in de oorzaak, wordt landelijk onderzoek uitgevoerd. Denk aan incidenten uit het recente verleden met de stabiliteit van balkons en vloeren en opgehangen apparatuur in zwembaden. Als dit zich voordoet, moet BWT aanvullende controles uitvoeren.

4.4 Reguliere werkzaamheden

Naast de thema's en prioriteiten zoals genoemd in dit IVHP, zijn er uiteenlopende onderwerpen die vanuit het reguliere takenpakket op het gebied van Veiligheid en Handhaving prioriteit hebben. We noemen de belangrijkste punten.

Integrale aanpak casuïstiek (overlast wonen, burenen, drugs, verwarde personen, enz)

De druk door overlast in Beverwijk is groot: groot in omvang, hardnekkigheid en complexiteit. Dit heeft invloed op de veiligheidsbeleving van onze inwoners en op de openbare orde en veiligheid. Meldingen van en klachten over overlast worden direct opgepakt: van signaleren, beoordelen en duiden, tot het integraal handelen met onze partners, in- en extern.

Piketfunctie Bevolkingszorg en Openbare Orde en Veiligheid

Vanuit onze piketfunctie Openbare Orde en Veiligheid en vanuit alarmering vanuit de Veiligheidsregio dienen zich met regelmaat vraagstukken aan die met hoge prioriteit worden behandeld. Voorbeelden van incidenten zijn een woningbrand met gevolgen voor de buurt, een gezinsdrama, een ex-tbs'er die terugkeert.

Regie op WaakSamen, Burgernet, enz

Dit zijn zaken die onder regie van Team Veiligheid worden uitgevoerd. Daarnaast starten onder regie van Team Veiligheid participatieprojecten als 'de Buurt Bestuurt'.

Bibob: coördinatie en uitvoering

Alle nieuwe aanvragen worden door onze organisatie getoetst en waar nodig voorzien van een ambtelijk advies aan het college van burgemeester en wethouders.

Informatie en Voorlichting

Als zich bepaalde veiligheidsproblematiek voordoet, zorgen wij voor informatie en voorlichting aan onze inwoners, bijvoorbeeld om woninginbraken tegen te gaan of cybercriminaliteit.

Rampen- en crisisbestrijding / accounthouderschap veiligheidsregio

De gemeente moet zorgen voor het op peil houden van de regionale processen zoals het accounthouderschap met de veiligheidsregio. Hieronder valt onder andere Bureau Bevolkingszorg, beheergroep Tatasteel en beheergroep Noordzeekanaal. Tevens kijken we naar het verder op orde brengen van de interne crisisorganisatie.

Port security/ Havenveiligheid

In het kader van Port Security heeft er in 2018 een actualisatie van het Havenveiligheidsplan plaats gevonden. Het plan bevat een beschrijving van de verantwoordelijkheden, procedures en maatregelen met betrekking tot het verhogen van de havenveiligheid ten aanzien van veiligheidsincidenten. Vanwege de samenhang binnen het gebied is in het Noordzeekanaalgebied gekozen voor één generiek plan voor de gemeenten Amsterdam, Beverwijk, Velsen en Zaanstad dat aansluit op onder meer de geldende plannen voor de rampenbestrijding, crisisbeheersing, infectieziektenbestrijding en de bedrijfsbeveiligingsplannen van gecertificeerde havenfaciliteiten.



5. IVHP Coördinatie, financiën en communicatie

Bestuurlijke coördinatie

Het gemeentebestuur is verantwoordelijk voor het integrale veiligheidsbeleid. De uitvoering van het veiligheidsbeleid is een verantwoordelijkheid van het college van burgemeester en wethouders, de burgemeester is portefeuillehouder.

De burgemeester voorziet als zodanig in de bestuurlijke coördinatie op het veiligheids- en handhavingsbeleid. Deze taak vloeit voort uit de wettelijke verantwoordelijkheid en de eigenstandige bevoegdheden van de burgemeester om de openbare orde te handhaven. De burgemeester geeft programmasturing op Veiligheid en onderhoudt periodiek contact met belangrijke strategische partners zoals de politie en het openbaar ministerie.

Daarnaast vertegenwoordigt de burgemeester de gemeente op bestuurlijk niveau in diverse lokale en regionale samenwerkingsverbanden en overlegstructuren. Dit betreft onder andere het Algemeen Bestuur van de Veiligheidsregio Kennemerland en het regionale samenwerkingsverband met politie en openbaar ministerie (De Driehoek en de Samenwerking Noord-Holland). De burgemeester bewaakt daarbij ook de samenhang en verbinding van het veiligheidsbeleid en regionale ontwikkelingen.

Ambtelijke coördinatie

Team Veiligheid is verantwoordelijk voor de ambtelijke coördinatie van het veiligheidsbeleid. Primair voert het team de regie op de ketenpartners, geeft het sturing op de ketensamenwerking en bewaakt het de verbinding en samenhang tussen de verschillende veiligheidsthema's en uitvoeringsactiviteiten. De teamleider heeft mandaat om waar nodig knopen door te hakken. Besluiten worden integraal genomen en er ligt binnen de verschillende beleidsterreinen een gedeelde verantwoordelijkheid.

Daarnaast zijn de adviseurs van Team Veiligheid programma of projectleider op het gebied van openbare orde, leefbaarheid en crisisbeheersing. Op deze terreinen vertegenwoordigen zij de gemeente op ambtelijk niveau binnen diverse lokale en regionale samenwerkingsverbanden en overlegstructuren.

Team Handhaving draagt zorg voor toezicht en handhaving in de openbare ruimte. Het team doet haar werk op basis van het in december 2018 door het college vastgestelde "Integraal Handhavingsplan Leefbaarheid en Veiligheid 2019". Het team is in ontwikkeling en streeft ernaar om gezamenlijk met de handhavingspartners een zo integraal mogelijke werkwijze te hanteren. Daartoe stemt het team nadrukkelijk af met de politie, wijkbewoners, de

Veiligheidsregio Kennemerland brandweer (VRK) en interne afdelingen van de gemeente Beverwijk. Er is een nauwe intensieve samenwerking met team Veiligheid.

Plancyclus en ambtelijke inbedding

Het voorliggende plan voorziet in het beleidsmatige kader van het integrale veiligheids- en handavings-beleid voor de periode 2020- 2024. Na vaststelling door gemeenteraad wordt het beleidsplan vertaald naar een jaarlijks actieplan. Jaarlijks wordt, mede op basis van het beeld van de Interactieve Veiligheidskaart, geëvalueerd en bijgesteld.

Zowel het IVHP als het actieplan worden doorvertaald naar de programmabegroting en de werkplannen binnen de gemeentelijke organisatie, met specifieke aandacht voor veiligheidsthema's en prioriteiten van de gemeenteraad.

Financiën

Binnen de huidige begroting van veiligheid is beperkte ruimte voor uitsluitend ad hoc activiteiten, campagnes en voorlichting. Waar het nodig of wenselijk is om nieuwe initiatieven of projecten te starten, worden in de begrotingscyclus (voorjaarsnota, begroting) voorstellen gedaan.



| Taakvelden (x 1.000) | Budget (x 1.000) | Formatie* (fte) |
|---|---------------------|--------------------|
| Programma 1 veiligheid | | |
| taakveld 1.1 crisisbeheersing en brandweer | € 2.933 | |
| • bijdrage GR | € 2.726 | |
| • overige budgetten** | € 207 | |
| taakveld 1.2. openbare orde en veiligheid | € 1.449 | |
| • formatie | € 1.133 | |
| • overige budgetten*** | € 316 | |
| | € 4.382 | 18,25 fte |

* dit is formatie team handhaving (14,36 fte) en team veiligheid (3,89 fte)

** brandweer overig, rampenbestrijding, reddingsbrigade en algemene lasten (opleiding, rechts-/deskundige advisering, inhuur, kapitaallasten etc.)

*** handhaving APV, parkeerhandhaving en algemene lasten (opleiding, rechts-/deskundige advisering, inhuur, kapitaallasten etc.)

Communicatie en subjectieve veiligheid

Communicatie speelt een belangrijke rol waar het gaat om subjectieve veiligheid. Waardoor voelen mensen zich onveilig? Wat levert een positieve bijdrage aan veiligheidsbeleving? Communicatie bouwt een brug tussen partijen, naar inwoners en ondernemers. Met een gerichte inzet van communicatiemiddelen zorgen we ervoor dat de inspanningen die we in dit IVHP schetsen, ook door onze inwoners als 'veilig' wordt ervaren. Onze inzet op communicatie is als volgt.

Nadruk op veiligheid

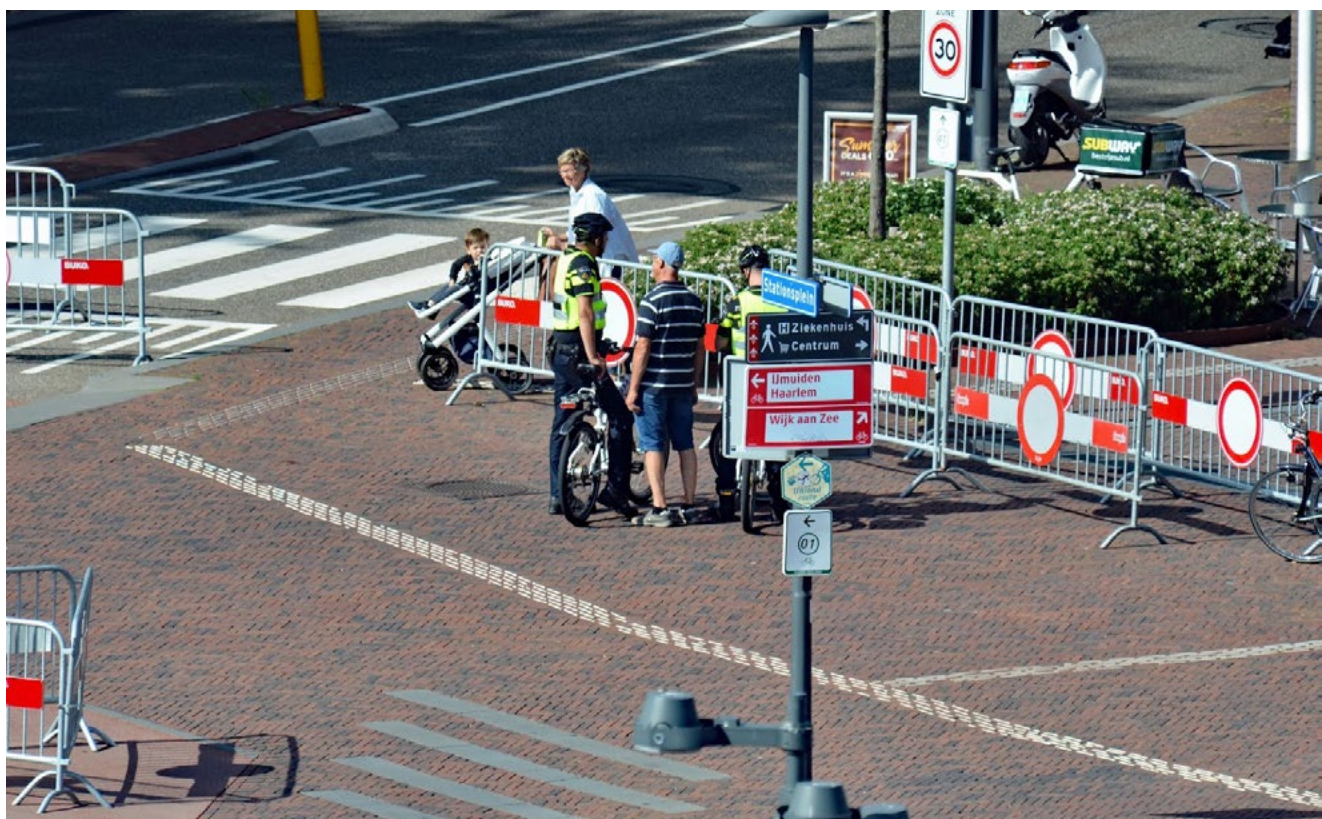
De beleving van veiligheid strookt niet altijd met de feitelijke overlastsituaties. Een belangrijke reden is dat mensen zich onveilig kunnen gaan voelen als zij meer over onveiligheid lezen, horen of zien. Om het veiligheidsgevoel te verbeteren, leggen we de nadruk op 'veiligheid' in plaats van 'onveiligheid'. Communicatie zetten wij bewust en gericht in. We zeggen de dingen zoals ze zijn, geven aandacht aan acties en successen en ook aan gebeurtenissen met een negatieve aanleiding. Wij bekijken kritisch of veiligheidsbeleving overeenkomt met de feitelijke veiligheidssituatie.

Communicatie op maat

Naast een gemeente brede communicatie, is 'communicatie op maat' van groot belang. Met name omdat percepties van overlast, verloedering en andere verschijnselen sterk afhankelijk zijn van de lokale context. Wij communiceren in de vorm van kleine dialogen (gericht, op maat, naar doelgroep op dat moment) en informatieverspreiding via onze (lokale) netwerken. Verder gebruiken wij gerichte communicatiemiddelen, zoals persberichten, onze facebookpagina of d.m.v. persoonlijke gesprekken of brieven in de buurt. Kortom: communiceren is maatwerk en daar zorgen we voor.

Stimuleren participatie bij inwoners en ondernemers en creëren van awareness

Een veilige en leefbare stad is een gedeelde verantwoordelijkheid. Dus ook de verantwoordelijkheid van de inwoners van Beverwijk. Wij vragen inwoners en ondernemers daarom om onveilige situaties te melden. Verder is betrokkenheid van inwoners van belang en zij moeten goed worden geïnformeerd. Dan kunnen inwoners hun verantwoordelijkheid nemen en elkaar aanspreken op gedrag. Een actieve en betrokken opstelling draagt bij aan veiligheid.



Bijlage

Bijlage 1: Welke stappen zijn gezet vanaf 2018?

SAMEN WERKEN AAN EEN VEILIG BEVERWIJK

RESULTATEN FEBRUARI 2018 - MEI 2019

BASIS OP ORDE

Lokale regelgeving ingesteld

- ✓ Wet Victoria
- ✓ Damocles
- ✓ Aanpak Woonoverlast
- ✓ Vergunningsplicht alle alcoholvrije horeca (m.u.v. Bazaar)
- ✓ BIBOB verzwaaring

WAAKSAMEN

200 meldingen direct opgepakt en teruggekoppeld



campagne online en offline om meldingsbereidheid te verhogen

TOP 3 MELDINGEN

P overlast parkeren en verdachte voertuigen

overlast groepen

verdachte personen

JEUGDOVERLAST

405
↓
254



MELDINGEN JEUGDOVERLAST

integrale aanpak met jongerenwerk, politie en handhaving
persoonsgerichte aanpak risicojongeren
extra BOA's op overlastlocaties

ONDERMIJNING

4 drugspanden gesloten



2 integrale controles bedrijventerreinen n.a.v. signalen



4 aanschrijvingen voor beëindigen illegale prostitutie



GEBIEDSGERICHTE AANPAK CENTRUM



camera-toezicht centrumgebied



wijk-winkel

INTEGRALE AANPAK WOON- EN ADRESFRAUDE

831 signalen woon- en adresfraude

611 adresonderzoeken
↳ 20% uitgeschreven uit de BRP

220 huisbezoeken



40 gevallen van woningsplitsing en inwoning ontdekt

4 beëindigingen van onterechte uitkeringen

7 adressen bezocht in kader van ondermijning, informatie voor RIEC onderzoek

3 meldingen naar Sociaal team i.v.m. vervulde woning

HORECA HANDHAVING REGELGEVING

62 vooraankondigingen opleggen boete

80 waarschuwingen verstuurd

30 boetes opgelegd

PREVENTIEVE AANPAK ONDERMIJNING

23 drank- en horecawet aanvragen sinds nieuw BIBOB beleid



11 aanvragen na invoering exploitatievergunning alcoholvrije horeca



14 uitgebreide BIBOB toetsen afgerond

6 aanvragen BIBOB ondersteuning bij het RIEC

4 ingetrokken na BIBOB proces

2 buiten behandeling

1 geweigerd

8 uitgebreide BIBOB toetsen afgerond

4 aanvragen BIBOB ondersteuning bij het RIEC

2 ingetrokken

gemeente beverwijk



FOCUS 2019

- ◆ Nieuwe kadernota veiligheid en handhaving: de raad bepaalt de prioriteiten
- ◆ Optimaliseren toezicht en handhaving door datagestuurd werken

- ◆ Uitvoering Veiligheidsmonitor
- ◆ Blijvende aandacht voor verbetering, versnelling en innovatie van prioriteiten veiligheid



De afgelopen periode lag voor Beverwijk de focus op het voorkomen, oplossen en stoppen van overlast en criminaliteit, met als doel de veiligheid en leefbaarheid te verbeteren. Daartoe heeft de gemeente diverse (bestuurlijke) instrumenten voorhanden. Mogelijkheden tot ingrijpen liggen bij verschillende interne teams (OOV-Vergunningen-Handhaving) in samenwerking met partners zoals de politie en het Veiligheidshuis Kennemerland. In het verleden zijn in Beverwijk niet alle mogelijkheden optimaal benut en ontbrak het aan voldoende capaciteit, prioriteit, regie, middelen en de juiste informatie.

Daartoe hebben wij stapsgewijs in de volgende onderdelen geïnvesteerd:

Actualisatie Bibobbeleid⁵

In 2018 is het Bibobbeleid geactualiseerd en vindt Bibob-toetsing plaats.

Invoering Exploitatievergunningen droge horeca⁶

Om te sturen op goed ondernemerschap en het voorkomen van problemen bij horeca, is het belangrijk om voorwaarden te kunnen stellen aan de exploitatie. Daarom zijn we in 2018 gestart met de invoering van een vergunningplicht voor droge horeca. In Beverwijk gaat het om circa 75 alcoholvrije bedrijven.

Sturing op de natte horeca was al mogelijk, op grond van de vergunningplicht Drank- en Horecawet, samen met het toezicht en de handhaving als bedoeld in het Preventie- en Handhavingplan alcohol 2017-2021.

De handhaving bij zowel droge als natte horeca is in 2018 geïntensiveerd en richt zich mede op stimulering van naleving door de ondernemers.

Veilig Ondernemen

In 2018 is gestart met de voorbereidingen voor online platform Chainels voor De Pijp en de Wijkmeer, ook wel genoemd Keurmerk Veilig Ondernemen (KVO) nieuw stijl. Op beide

bedrijventerreinen is een werkgroep KVO actief. In 2018 zijn de twee KVO-besturen van de beide bedrijventerreinen gaan samenwerken en hebben één stichting gevormd.

Woonfraude

In 2017/2018 heeft de pilot woonfraude plaats gevonden. Met woonfraude wordt bedoeld: onrechtmatige bewoning, onrechtmatige doorverhuur, onrechtmatig gebruik, overbewoning en adresfraude. Woonfraude kan leiden tot onveilige situaties en draagt bij aan vermindering van de kwaliteit van de leefomgeving. De resultaten staan weergegeven in de illustratie. Woonfraude wordt de komende jaren onder regie van team Veiligheid in samenwerking met onder andere de collega's van Vergunningen integraal opgepakt.



Aanpak Woon(drugs)overlast (Victoria⁷ & Damocles)

Woon- en drugsoverlast zijn ook in Beverwijk veelvoorkomende problemen. Daar waar sprake is van

⁵ Wet bevordering integriteitsbeoordeling door het openbaar bestuur. Beleidsregel Wet Bibob Beverwijk (INT-18-44667)

⁶ Beleidsregel exploitatievergunning horeca (INT-18-43511)

⁷ Beleidsregel Wet Victoria (INT-19-48935)

ernstige en langdurige problematiek, heeft de burgemeester de bevoegdheid bestuurlijk op te treden. In 2018 en 2019 heeft Beverwijk diverse beleidsstukken vastgesteld. Zo kan de burgemeester nu besluiten tot het sluiten van woningen op basis van artikel 174a van de Gemeentewet (Wet Victoria). Ook is, voor het kunnen optreden tegen illegale teelt van drugs, het Damoclesbeleid vastgesteld. Daarin staat beschreven hoe de burgemeester zijn handhavingsbevoegdheden kan inzetten tegen illegale verkooppunten van hard- en softdrugs in woningen en lokalen. Tot nu toe is deze bevoegdheid vier keer toegepast en zijn woningen gesloten.

Actualisatie APV 2019⁸

In 2019 is de APV geactualiseerd. Hierbij zijn diverse nieuwe regels (onder andere over ondermijning en Outlaw Motorcycle Gangs) door de raad vastgesteld. De APV is hiermee 'up to date'. Voor het actualiseren van de APV in de toekomst, volgen we het modelbeleid van de VNG en de wensen van de gemeenteraad om als het nodig is jaarlijks een aanpassing door te voeren.

OMG

De sluiting en juridische afhandeling van een clubhuis van een Outlaw Motorcycle Gang (OMG) is in 2018 afgerond. Pogingen van OMG's om voet aan de grond te krijgen in Beverwijk zijn nauwlettend gevolgd en tegengegaan.

Vergroten meldingsbereidheid met WaakSamen

In oktober 2018 is de gemeente Beverwijk gestart met het gebruik van de app WaakSamen. In deze app kunnen inwoners en bezoekers van Beverwijk een melding doen over verschillende zaken in de openbare ruimte. Denk hierbij aan onder andere overlast, verdachte voertuigen en drugshandel. Het is mogelijk om de melding direct te delen met een buurtwhatsappgroep.

Gebiedsgericht werken: centrum – Bazaar

Centrumgebied

Begin 2018 is de gebiedsaanpak voor het

centrumgebied ontwikkeld, ook wel De Drie Straatjes genoemd. Het doel is om de aantasting terug te dringen van het woon- en leefklimaat zoals dat door bewoners en ondernemers wordt ervaren. Naast het realiseren van cameratoezicht, zijn verschillende maatregelen uitgevoerd. Zo hebben intensieve adrescontroles plaatsgevonden, is extra toezicht en handhaving ingezet, met name in de avonduren en is de vergunningplicht voor exploitatievergunningen versneld ingevoerd. Het cameratoezicht is inmiddels verlengd tot in 2020 (Drie straatjes – cameratoezicht⁹). Daarnaast is medio 2019 een alcoholverbod ingesteld om op te kunnen treden tegen overlast. We hebben geconstateerd dat de aanpak een langere adem vergt met inspanning en inzet op uiteenlopende fronten.

Bazaar

De Bazaar trekt wekelijks veel bezoekers en zorgt voor bedrijvigheid. Dit leidt tot een hoge parkeerdruk in de omgeving en er is regelmatig sprake van agressie. In 2018 is gestart met intensivering van handhaving op parkeren, overlast en op handhaving bestemmingsplan.

In 2018 is het project Surplace, de samenwerking tussen politie, OM, gemeenten en belastingdienst om het onbewust faciliteren van criminele of norm-overschrijdende activiteiten, afgerond en geborgd in bestaande structuren, zoals die van het RIEC.

Cameratoezicht

Medio 2018 is in het centrum van Beverwijk camera-toezicht gerealiseerd. Deze maatregel moet, conform de wet, bij iedere verlenging worden geëvalueerd. Planvorming en uitvoering maken deel uit van Veiligheid. De taken, van operationele werking tot de juiste juridische borging, worden door team Veiligheid en Handhaving uitgevoerd.

Aanpak jeugdproblematiek en Persoonsgerichte Aanpak (PGA)

Voor enkele inwoners van Beverwijk bleek het nodig om zwaar in te zetten op bestuurlijke maatregelen. Zo heeft de burgemeester voor de jeugdproblematiek in de Pilotenwijk een samscholingsverbod afgeven en zijn preventief bestuurlijke maatregelen

⁸ APV 2019 (INT-19-48324 + INT-19-49510)

⁹ Aanwijsbesluit cameratoezicht (INT-18-43518)

ingesteld zoals gebiedsverboden (met meldplicht) ten aanzien van een aantal evenementen. Ook is inmiddels een aantal keren de 'last onder dwangsom' toegepast. Deze maatregelen hebben tot doel gehad om problemen in de openbare orde te voorkomen en waar nodig de orde te herstellen.

Veiligheidsregio Brandweer (VRK)

Een belangrijk dossier binnen onze regio is het onderwerp 'bluswatervoorzieningen'. Om voorbereid te zijn op de toekomst (ontwikkelingen bij PWN), heeft de raad in 2019 op advies van de Brandweer een besluit genomen om gefaseerd over te gaan op het blussen met tankauto's.

Regionale crisisorganisatie

In september 2018 heeft een herijking plaatsgevonden voor de capaciteit die gemeenten moeten leveren voor de regionale crisisorganisatie. Dit betreft onder andere planvorming en voorbereiding op een crisis. Er is ook een aanpassing van de gemeenschappelijke regeling (GR) aan de raad voorgelegd.

Ontwikkeling team Handhaving

Vanaf 2017 investeren we intensief in de handhavers: in de vakbekwaamheid en bevoegdheden. Het oorspronkelijk team was alleen gericht op het handhaven met betrekking tot parkeren. Met de investering in kennis en kunde ontwikkelt het team zich naar een integraal handhavingsteam.

Team Vergunningen

Voor team Vergunningen zijn twee handhavingsjuristen aangenomen om onder andere de aanvragen voor exploitatievergunningen te behandelen en voor de juridische ondersteuning bij bestuurlijke handhaving. Waar nodig worden aanvragen/aanvragers getoetst via de Wet Bibob.

Handhaving WABO

In 2015 heeft het college besloten om naast het 'Omgevingsbeleidsplan onderdeel Vergunningen 2015 – 2019' ook het 'Handhavingsbeleidsplan BWT-RO 2015 – 2019' vast te stellen. Daarna

heeft het college met vaststelling van het Uitvoeringsprogramma BWT-RO ook een onderdeel gewijd aan toezicht en handhaving.

Team OOV

Het team van OOV is vanaf 2018 met 2 fte gegroeid naar 3,89 fte. Met een relatief kleine bezetting zorgt het team voor regie en uitvoering op de veiligheidsvraagstukken. Er wordt onderzocht wat de juiste positie in de organisatie is om effectief samen te werken.

Bijlage 2: Samenvatting cijfers Politie en Handhaving Beverwijk 2018

Dit weten we over Beverwijk in 2018 qua veiligheid en handhaving:

| Beverwijk | Politieregistraties 2018 | Handhavingsregistraties 2018* |
|------------------------|--------------------------|-------------------------------|
| Totaal | 1801 | 7.857 |
| Per wijk: | | |
| Wijk aan zee | 117 | 1279 |
| Centrum | 424 | 2717 |
| De Pijp en Wijkerbroek | 284 | 1423 |
| Meerestein | 197 | 269 |
| Kuenenkwartier | 185 | 198 |
| Oosterwijk | 167 | 90 |
| Vondelkwartier | 140 | 1369 |
| Oranjebuurt | 107 | 144 |
| Broekpolder | 77 | Zie toelichting |
| NW tuinbouwgebied | 64 | 181 |
| Warande | 39 | 187 |

Tabel 1: cijfer Politie en Handhaving 2018

*Toelichting:

De mutaties Handhaving over 2018 zijn handmatige verzameld in Exel. Er is nog geen geautomatiseerd systeem beschikbaar. Het exact vaststellen van mutaties per wijk is daarmee indicatief. Mutaties in Broekpolder zijn in 2018 onder andere gebieden genoteerd en niet te achterhalen.

Politie Top 3 Beverwijk en Wijk aan Zee 2018

- 1. Diefstal, inbraak, fraude en overige vermogensdelicten = 663 registraties. In Beverwijk waren elke maand ruim 55 mensen slachtoffer van diefstal, oplichting, inbraak of een ander vermogensdelict (verduistering, afpersing of heling). In Wijk aan Zee zijn in totaal 50 mensen slachtoffer geweest van deze vormen van misdaad.
- 2. Ongevallen op de weg (249) & rijden onder invloed (91) = 340 registraties. In Beverwijk vonden per maand gemiddeld 21 verkeersongevallen plaats in de stad waarbij de politie werd ingeschakeld. Ook zijn er 91 automobilisten bekeurd voor rijden onder invloed. In Wijk aan Zee zijn 17 verkeersongevallen geregistreerd en 11 automobilisten bekeurd voor rijden onder invloed.
- 3. Vernielingen = 182 registraties. In 2018 is elke maand 15 keer aangifte gedaan van vernieling. In Beverwijk registreerde de politie 171 vernielingen en in Wijk aan Zee zijn er 11 vernielingen geregistreerd door de politie.

Opvallend voor Beverwijk: de politie heeft 11 keer een vorm van drugshandel geregistreerd. Dit aantal staat in schril contrast met de gebruikershoeveelheden die zijn aangetroffen in het riool.

Handhaving: 6578 sancties en waarschuwingen

Handhaving Top 3 Beverwijk

- 1. Parkeren: 6134 sancties
In het Centrum & het Vondelkwartier (4.086), de Pijp (1424) en Wijk aan Zee (1279) worden de meeste parkeerboetes uitgedeeld.
- 2. Overlast: 248
Vooral in het Centrum en Oosterwijk ervaren inwoners veel overlast van jongeren en drugs(-gebruik)
- 3. Afval: 131 (+ meldingen via Verbeter de buurt)
Door de hele stad heen zijn er momenten waarop inwoners overlast door afval ervaren.

Bijlage 3: Samenvatting aandachtspunten uit Veiligheidsscan Beverwijk 2018

In Beverwijk voelt 79% van de inwoners zich meestal veilig in de eigen woonbuurt. Inwoners geven de veiligheid in hun woonbuurt gemiddeld een 6,9. De sociale cohesie en fysieke kwaliteit van de gemeente wordt in Beverwijk lager beoordeeld dan landelijk. De leefbaarheid in Beverwijk krijgt een 7,1. In het algemeen zijn inwoners van Beverwijk tevreden over de politie. Onderstaand volgt de opsomming van de aandachtspunten op basis van de Veiligheidsscan Beverwijk.

Samenvatting Veilige woon- en leefomgeving

Sociale kwaliteit

- Rondhangende jongeren/overlast jeugd in Oosterwijk en Zwaansmeer en het centrum
- Drugsgebruik en/of drugshandel in Oosterwijk en Zwaansmeer
- Overlast door buurtbewoners in Oosterwijk en Zwaansmeer en Kuenenkwartier
- Dronken mensen op straat in het centrum
- Sociale cohesie in de wijken Kuenenkwartier, Oosterwijk en Zwaansmeer en Meerestein
- Verbeteren gebruikmaking Meldpunt Zorg en Overlast als registratiemiddel

Fysieke kwaliteit

- Goede voorzieningen voor jongeren realiseren in Wijk aan zee
- Goede speelplekken voor kinderen realiseren in het centrum
- Verbetering van de groenvoorziening in het Kuenenkwartier
- Verbetering van het onderhoud van wegen, paden en pleintjes in het Kuenenkwartier en het centrum
- Aanpak van overlast door hondenpoep in het centrum en Oosterwijk en Zwaansmeer
- Aanpak van overlast door rommel op straat in Oosterwijk en Zwaansmeer
- Aanpak van vernieling straatmeubilair in Oosterwijk en Zwaansmeer en Meerestein

Objectieve veiligheid

- Diefstal van motorvoertuigen in Wijk aan Zee en de Oranjebuurt
- Winkeldiefstal in het centrum
- Openlijke geweldpleging in het Kuenenkwartier en de Oranjebuurt
- Het aantal vermogensdelicten per 100 inwoners (14) ligt beduidend hoger dan het aantal geweldsdelicten (3). Aandachtspunt is mogelijk investeren in de bewustwording van risico's en informeren over preventieve maatregelen als ook het beïnvloeden van de subjectieve belevingswereld
- Het percentage aangiften van vermogensdelicten is bijna het dubbele van de geweldsdelicten (48 om 26%). Investeren in de aangiftebereidheid van slachtoffers bij geweldsdelicten kan resulteren in een reducering van het dark number en een stijging van het aantal verdachten plus mogelijke veroordeling, wat weer een positief effect kan hebben op de objectieve en subjectieve veiligheid
- Ondanks het feit dat het aantal woninginbraken sinds 2016 met bijna 50% is gedaald, denkt een ruime meerderheid van de inwoners van Beverwijk dat ze het meest kans maken om hiervan het slachtoffer te worden

Subjectieve veiligheid

- Bewoners van Beverwijk geven hun gemeente een 6,9 als rapportcijfer voor de veiligheid van de woonbuurt. Dit is lager dan het gemiddelde rapportcijfer in de referentiegebieden
- Er zijn grote verschillen tussen de tien wijken met betrekking tot de onveiligheidsgevoelens. Inwoners van de wijken Oosterwijk en Zwaansmeer en vooral Oranjebuurt (35%) voelen zich vaker (meer dan gemiddeld) wel eens onveilig in de eigen buurt
- In Beverwijk is het aandeel bewoners dat denkt dat de criminaliteit is toegenomen groter dan het aandeel inwoners dat denkt dat criminaliteit is afgenomen. Met name in Oosterwijk en Zwaansmeer is het aandeel inwoners dat aangeeft

veel criminaliteit te ervaren hoger dan gemiddeld in de gemeente

- Inwoners van Beverwijk voelen zich vooral onveilig op plekken waar jongeren rondhangen: bijna de helft voelt zich op dergelijke locaties soms tot vaak onveilig
- Ruim een derde van de Beverwijkers (35%) geeft aan zich in het algemeen wel eens onveilig te voelen. Met name in de Oranjebuurt en Oostervijk en Zwaansmeer ervaren inwoners meer gevoel van onveiligheid

Cybercrime

- Koop of verkoopfraude via internet
- Hacken
- Pesten via internet
- Laag meldingspercentage (16%) van cybercrime door bewoners aan politie

Samenvatting Bedrijvigheid en Veiligheid

Veilig winkelgebied en veilig bedrijventerrein

- Winkeldiefstal. Kijkend naar de cijfers van geregistreerde winkeldiefstallen sinds 2012 is er geen blijvende dalende lijn zichtbaar. Hoewel het aantal registraties in 2018 beduidend minder hoog ligt dan in 2012 (87 om 149), is er vanaf 2012 na elke daling het jaar daarop een stijging zichtbaar. Zo wisselen stijging en daling elkaar elk jaar af

Veilig uitgaan

- Er zijn geen concrete aandachtspunten te benoemen

Veilige evenementen

- Er zijn geen concrete aandachtspunten te benoemen

Veilig toerisme

- De haven en de Beverwijkse Bazaar zijn kwetsbare (toeristische) locaties voor ondermijnende criminaliteit

Samenvatting Jeugd en Veiligheid

Jeugdoverlast

- In de Veiligheidsmonitor is geen specifieke aandacht besteed aan de jeugdoverlast, maar dit wordt dit in beperkte mate betrokken bij veiligheidsbeleving en overlast in de buurt
- Het aantal meldingen bij de gemeente met betrekking tot jeugdoverlast is van 81 in 2017 gedaald naar 69 in 2018

Jeugdproblematiek

- Toename baldadigheid
- Toename vuurwerkovertradingen

Jeugd, alcohol en drugs

- Landelijk is een toename te zien van drugsgebruik door jeugd en de daarbij behorende problematiek. Ook in Noord-Holland is het beeld dat steeds meer drugs wordt gebruikt en verhandeld (ondermijningsbeeld)
- Een deel van de leerlingen op het voortgezet onderwijs rookt en drinkt regelmatig, terwijl de wetgeving 18 jaar als minimum leeftijd stelt

Veilig in en om de school

- Geen specifieke aandachtspunten

Samenvatting fysieke veiligheid

Verkeersveiligheid

- Verkeersonveiligheid is één van de grootste ergernissen van de inwoners van Beverwijk. Het verkeersbeleid is verouderd en budgetten zijn beperkt om knelpunten structureel aan te pakken

Brandveiligheid en constructieve veiligheid

- Het vergroten van de zelfredzaamheid van bewoners, ondernemers en met name kwetsbare doelgroepen
- Het versterken van de regierol van de gemeente met betrekking tot toezicht en handhaving op het gebied van fysieke veiligheid
- Toezicht en handhaving op de constructieve veiligheid en de komst van de omgevingswet
- Het handhavingsbeleidsplan brandveiligheid gebouwen en het handhavingsbeleidsplan BWT en RO verlopen allebei in 2019

Externe veiligheid

- Beverwijk ligt in een omgeving met relatief veel kwetsbare objecten/locaties en bedrijven waarbij gewerkt wordt met gevaarlijke stoffen
- In juni 2019 heeft Tata Steel een aanpak gepresenteerd om de overlast te verminderen
- Externe invloeden op de fysieke veiligheid zoals terrorisme, natuurinvloeden en cyberveiligheid
- Het versterken van de regierol van de gemeente met betrekking tot toezicht en handhaving op het gebied van fysieke veiligheid

Rampenbestrijding en crisisbeheersing

- Samen met de partners van VRK investeren, met name in de koude fase, in de (crisis)communicatie over risicolocaties zoals Tata Steel
- Het vervullen van lokale en regionale piketfuncties
- Landelijke trend is de dalende bezettingsgraad van de brandweerposten zowel beroeps als vrijwillig
- Het vergroten van de zelfredzaamheid van bewoners, ondernemers en met name kwetsbare doelgroepen

Samenvatting Georganiseerde (ondermijnende) criminaliteit

- Als vanuit de gemeente een hardere lijn wordt ingezet richting criminelen in het kader van ondermijnende criminaliteit dan kan dat zijn weerslag krijgen op ambtsdragers en ambtenaren. Heldere protocollen rondom Veilige Publieke Taak, weerbaarheid en integriteit zijn dan belangrijk
- Vergroten van de weerbaarheid van bestuur, ambtenaren, uitvoeringsdiensten en samenleving behoeft continu aandacht
- De haven, De Drie Straatjes en de Beverwijkse Bazaar zijn kwetsbare locaties voor ondermijnende criminaliteit
- Er zijn signalen van bovenmatig drugsgebruik in Beverwijk. Drugsgebruik gaat altijd gepaard met criminaliteit en het faciliteren van criminaliteit
- Het aantal anonieme meldingen, waarvan het merendeel drugsgerelateerd is, zal in 2019 zeer waarschijnlijk hoger zijn dan de afgelopen vier jaar
- Er zijn vijf blinde vlekken benoemd in het ondermijningsbeeld: Schijnbeheer, Productie hard drugs, Illegale prostitutie, Sociale fraude en Bedrijventerreinen

- In het ondermijningsbeeld zijn vier tophema's benoemd: Drugs, Witwassen, Woon- en adresfraude, Misstanden in de horeca.

Informatieveiligheid

- Bevorderen awareness personeel over informatieveilig gedrag
- Aandacht voor eventueel bij de gemeente in beheer zijnde infrastructurele werken zoals gemalen/pompen die via internet kunnen worden aangestuurd of IOT-devices in gebruik bij gebouwenbeheer

Samenvatting ambtelijke en bestuurlijke integriteit en Veilig Publiek taak

- Bestuurlijke integriteit en veiligheid is een onderwerp waarvan het belangrijk is dat dit herhaaldelijk onder de aandacht wordt gebracht bij ambtenaren, bestuurders en raadsleden. Vergroten van de weerbaarheid in het kader van ondermijning en integriteit kunnen hierbij ook gecombineerd worden
- Inzicht op het aantal incidenten m.b.t. de ambtelijke integriteit
- Blijf investeren in bewustwording van ambtelijke en bestuurlijke integriteit, waar liggen de valkuilen en hoe daar mee om te gaan
- De handhavers zijn de oren en ogen op straat, ze zijn het visitekaartje van de gemeente en tegelijk moeten ze handhavend optreden. Blijf de handhavers in dit spanningsveld ondersteunen in hun taakvolwassenheid
- Bestuurlijke integriteit en veiligheid is een onderwerp dat herhaaldelijk onder de aandacht moet worden gebracht bij ambtenaren, bestuurders en raadsleden. Vergroten van de weerbaarheid in het kader van ondermijning en integriteit kunnen hierbij ook gecombineerd worden

Bijlage 4: Risicomatrix BWT

Het Handhavingsbeleidsplan BWT en RO 2015-2019 bevat de volgende risicomatrix:

| Klasse | Totaal aantal objecten | BWT en RO |
|--------|------------------------|--|
| I | ZEER GROOT RISICO | <p>Illegale bouwwerken bedrijfsmatig incl. (bedrijfs)woningen Wonen Cat. III > € 1.000.000 (grote wooncomplexen/seriem. woningbouw) Bouwen in strijd met het Bouwbesluit: installaties Wonen Cat. I dakkapel Wonen Cat. II € 100.000 - € 1.000.000 (woningen/seriematige woningbouw) Overig Cat. I+II+III (alle zaken die niet in de bovenstaande categorieën vallen, zoals infra, civiele kunstwerken, kassen, etc.)</p> |
| II | GROOT RISICO | <p>Illegale bouwwerken bij woning Wonen Cat. I < € 100.000 (complex: uitbouw/aanbouw/bijgebouw meerlaags) Publiek Cat. I < € 100.000 (voor publiek toegankelijke gebouwen, zoals bijv. winkels, café's, supermarkten, bioscopen, etc.) Publiek cat. II € 100.000 - €1.000.000 (voor publiek toegankelijke gebouwen zoals bijv. winkels, café's, supermarkten, bioscopen, etc.) Publiek Cat. III > € 1.000.000 (voor publiek toegankelijke gebouwen zoals bijv. winkels, café's, supermarkten, bioscopen, etc.) Bouwen in strijd met het Bouwbesluit: algemeen</p> |
| III | BEPERKT RISICO | <p>Illegale bewoning Bouwen in strijd met het Bouwbesluit: veiligheid</p> |
| III | (ZEER) KLEIN RISICO | <p>Bouwen in strijd met het Bouwbesluit: gezondheid Illegaal gebruik overig Bouwen in strijd met het Bouwbesluit: energie Bouwen in strijd met het Bouwbesluit: gebruik bouwwerken en open erven en terreinen Gebruik grond in strijd met het bestemmingsplan Monumenten (Rijks- en gemeentelijke monumenten) Illegale reclame Bedrijf Cat. I < € 100.000 (bedrijfsgebouwen) Illegale bouwwerken overig Bedrijf Cat II € 1.00.000 - € 1.000.000 (bedrijfsgebouwen) Bedrijf Cat. II > € 1.000.000 bedrijfsgebouwen Uitvoeren van een werk Wonen Cat. I < € 100.000 (eenvoudig: uitbouw/aanbouw/bijgebouw 1 laag) Archeologiebescherming</p> |

De inzet van BWT op bovenstaande risico's is als volgt bepaald.

| Prioriteit | Mate van toezicht |
|----------------------------|---|
| ZEER GROOT RISICO | Het toezicht op de naleving van de regels vindt actief plaats. Er vindt een volledige inspectie plaats. |
| GROOT RISICO | |
| BEPERKT RISICO | Het toezicht vindt minder intensief en vooral steekproefsgewijs plaats, zowel door gerichte controles als door surveillance. Er vindt een beoordeling op hoofdlijnen plaats. |
| (ZEER) KLEIN RISICO | Het toezicht vindt niet-actief plaats. In principe wordt alleen naar aanleiding van meldingen of handavingsverzoeken toegezien op naleving van de regels. De inspectie is visueel op hoofdlijnen. |

Vertaald naar controlefrequentie ziet dit er als volgt uit:

| Prioriteitsklasse BWT en RO | Frequentie toezichtcontroles a.d.h.v. beschikbare Capaciteit | Frequentie in procenten |
|-----------------------------|--|-------------------------|
| ZEER GROOT RISICO | 1 keer per jaar | 100% |
| GROOT RISICO | 1 keer per 2 jaar | 50% |
| BEPERKT RISICO | 1 keer per 4 jaar | 25% |
| (ZEER) KLEIN RISICO | 1 keer per 10 jaar | 10% |

Bijlage 5: Overzicht uitvoeringsagenda IVHP 2020-2024

Uitvoeringsagenda

De ambitie ligt hoog in het IVHP. Maar we kunnen niet alles tegelijk en moeten daarom zorgvuldig omgaan met de prioriteiten. In onderstaand schema geven we aan hoe we dat doen. Tegelijk moeten we inspelen in op voortschrijdend inzicht, de informatie uit de Veiligheidskaart Beverwijk, de actualiteit, onvoorziene omstandigheden en wensen van de raad. Twee keer per jaar overleggen we met de gemeenteraad en actualiseren we onze agenda. De uitvoeringsagenda voor dit IVHP is dus een levend document.

Thema 1 Leefbaarheid en veiligheid in de buurten

terugdringen overlast door inzetten toezicht & handhaving op

- alcohol- en drugsoverlastsituaties
- overlast door afval en rommel in de openbare ruimte
- jeugdoverlast

verbeteren meldingsbereidheid

- promoten app WaakSamen
- goede opvolging op meldingen organiseren

inzetten toezichthoudende middelen, zoals fysiek aanwezig zijn, plaatsing van mobiele camera's dummy's, enzovoort, bij het ervaren overlast van

- afval
- jeugd
- drugsgebruik en handel

naast het toepassen van het strafrechtelijk instrumentarium, gebruik maken van het bestuursrechtelijk instrumentarium bij geconstateerde drugsoverlast door

- opleggen last onder dwangsom
- opleggen gebiedsverbod
- sluiting van panden waarin drugs wordt verhandeld/geproduceerd

bij geconstateerde ernstige overlast

- opleggen last onder dwangsom
- opleggen gebiedsverbod

oppakken uitwerking rioolwateronderzoek (samen met sociaal domein)

implementatie van de Wet verplichte geestelijke gezondheidszorg (Wvggz) (samen met sociaal domein).

Thema 2 Jeugd en veiligheid

versterken netwerken in- en extern jeugd- en onderwijs door kennissessies op thema's (zoals middelen-gebruik, cybercrime, pesten)

door ontwikkelen persoonsgerichte aanpak in het Veiligheidshuis gericht op (dreigend) criminele jeugd

verbeteren werkwijze meldpunt overlast en samenwerking zorg, onderwijs en veiligheidshuis

maatwerk voorlichting tegengaan alcohol- en drugsgebruik en lachgas

verbieden gebruik lachgas bij evenementen (via voorwaarden vergunningen)

handhaving Drank- en Horecawet en voortzetting inzet Mysteryguests

een actueel beeld vormen van de omvang en ernst van de problemen van kinderen van (ten minste 20) getraumatiseerde en/of eenoudergezinnen

ontwikkeling van een integrale familie-aanpak

gebiedsgericht en persoonsgericht overlast van jeugd aanpakken

- indien nodig uitvaardigen gebiedsverboden
- indien nodig opleggen Last onder Dwangsom
- familie-aanpak

Thema 3 Ondermijning

versterken informatiepositie, zodat we ondermijning sneller op het spoor zijn

inzetten op verbetering meldingsbereidheid en creëren draagvlak

- Meld Misdaad Anoniem meer onder de aandacht brengen
- Actief laten zien wat er gedaan is met meldingen

samen met partners de bestuurlijke aanpak versterken en bestuurlijke, strafrechtelijke en fiscale instrumenten combineren

optimaal gebruik maken van de wet Bibob (Wet Bevordering Integriteitsbeoordelingen) door het openbaar bestuur

ontwikkelen programma bestuurlijke weerbaarheid om te voorkomen dat criminelen misbruik maken van gemeentelijke en bestuurlijke voorzieningen

preventieactiviteiten ter voorkoming van slachtoffer-schap (inrichten awarenessprogramma als onderdeel van versterken weerbaarheid)

aanpak woonoverlast door onrechtmatig wonen (over-bewoning, onrechtmatig gebruik van panden) of door drugsoverlast (drugspanden) met name in de prioritaire gebieden

aanpak Outlaw Motorcycle Gangs (OMG's) invoeren vergunningplicht Wet regulering prostitutie en bestrijden misstanden in seksbranche

bijdragen aan integrale controles bedrijventerreinen

Thema 4 Fysieke veiligheid & veilig ondernemen

Gebiedsgerichte handhaving voor het centrum (jeugd, drugs, verkeer) en De Bazaar en omgeving en Wijk aan Zee (parkeren en afval)

Bevorderen samenwerking met politie en ondernemers via Compaan (onder andere voor het voorkomen van winkeldiefstal)

Vergroten van weerbaarheid ondernemers en personeel in kwetsbare sectoren (detailhandel, horeca, vastgoed)

Jaarlijks (online) overvalpreventie uitvoeren

Doorontwikkeling Samen Veilig Ondernemen (SVO)

Brandpreventie bevorderen met campings en horeca

Periodiek oefenen van brandweer bij Heliomare en Tatasteel

Deelname beheergroep rampenbestrijdingsplan Tatasteel

Actief deelnemen in de regionale crisisorganisatie en jaarlijks trainen en oefenen

Gebiedsgericht De Drie Straatjes

Veiligheid

actief optreden tegen overlast door (hard)drugs- en alcohol

- opleggen last onder dwangsom tegen drugs-handel op straat
- handhaven alcoholverbod in de openbare ruimte
- inzetten mystery guest

coffeeshop

- jaarlijkse controle coffeeshops en handhavend optreden bij geconstateerde overtredingen
- verplichting aanstelling sfeerbeheerders in coffee-shops opnemen in exploitatievergunning

exploitatievergunningen

- controle op naleving exploitatievergunningen

avondwinkels

- controle op overlast avondwinkel en omgeving

wonen

- blijven inzetten op onderzoeken adresfraude

Handhaving

actieve voetsurveillance in het gebied

- bouwen aan relaties met inwoners en ondernemers

spreekuur voor inwoners en ondernemers met vraagstukken (verbreding daar waar nodig/gewenst)

toezicht houden op/controle op het gebied van verloedering, drugs (gebruik en afval), parkeeroverlast van auto's, fietsen en brommers, hangjeugd

gebruik maken van cameratoezicht, vast en mobiel

- waar mogelijk live uitlezen van camera's op strategische tijden

controles met specifieke aandacht voor horeca, afval en parkeren.

Gebiedsgericht Oosterwijk

actieve voetsurveillance in het gebied

- bouwen aan relaties met bewoners en ondernemers

spreekuur voor mensen met vraagstukken

vervullen signaalfunctie naar veiligheid en andere domeinen indien nodig

Bouw- en Woningtoezicht

Woonfraude: de grootste verbinding ligt op het thema Woonfraude waarbij BWT de daadwerkelijke controles uitvoert in panden waarvan het vermoeden bestaat dat er sprake is van woonfraude. Aan dit project wordt veel capaciteit besteed.

Drank- en Horecawet: voortvloeiend uit deze wet worden controles uitgevoerd. Vanwege de wens tot integrale handhaving wordt BWT ook ingezet bij controles in horecagelegenheden.

Landelijke onderzoeken: naar aanleiding van incidenten in het land waarbij bouwkundige zaken meespelen in de oorzaak, wordt landelijk onderzoek uitgevoerd. Denk aan incidenten uit het recente verleden met de stabiliteit van balkons en vloeren en opgehangen apparatuur in zwembaden. Als dit zich voordoet, moet BWT aanvullende controles uitvoeren.

Reguliere werkzaamheden

Integrale aanpak casuïstiek (overlast wonen, burens, drugs, verwarde personen, enz)

Piketfunctie Bevolkingszorg en Openbare Orde en Veiligheid

Regie op WaakSamen, Burgernet, enz

Bibob: coördinatie en uitvoering

Informatie en Voorlichting

Rampen- en crisisbestrijding / accounthouderschap veiligheidsregio

Port security/ Havenveiligheid

Bijlage 6: Afwegingskader toezicht en handhaving

Inleiding

Door de gemeenteraad (motie 28/2/2019) is aangegeven dat zij behoefte hebben aan een integraal toezicht en handavingsplan (IVHP) met een afwegingskader toezicht- en handhaving. Een zogenaamde toezicht- en handavingsstrategie om de toetsende rol van de raad vorm te kunnen geven.

Huidige situatie en gewenste situatie

In de huidige situatie wordt de inzet voor de handhaving veelal bepaald op basis van klachten en meldingen. Dat betekent dat er (nog) onvoldoende op basis van een onderbouwde risico-analyse gekomen wordt tot een afgewogen keuze voor de inzet van handhaving.

In het IVHP is verwoord dat het van belang is van klacht gestuurd naar informatie gestuurd de inzet van handhaving (en overigens ook andere taakvelden zoals veiligheid) te bepalen. De raad wordt betrokken door twee keer per jaar een bijeenkomst te houden waar de interactieve veiligheidskaart wordt gepresenteerd en de uitkomsten van zowel de objectieve cijfers als de subjectieve veiligheidsgevoelens betrokken worden bij de afweging. Op basis van deze interactieve veiligheidskaart kunnen keuzes gemaakt worden en prioriteiten worden bijgesteld. Dat moet leiden tot een onderling afgestemd en effectief handelen van alle instanties die een rol hebben. De sturing van de raad beperkt zich daarbij tot de gemeentelijke inzet (team veiligheid en handhaving als onderdeel van team THOR).

Het overzicht in deze bijlage is een eerste aanzet tot het maken van een afwegingskader op grond waarvan gestuurd kan worden. Omdat de informatie uit het verleden slechts beperkt beschikbaar is en vooral op klachten en meldingen gebaseerd is, is het niet mogelijk om op onderdelen meer in detail de handavingsinzet aan te geven. Dat gaan we in de

toekomst wel doen. In de vorm van een risicomatrix zal de voorgenomen inzet bepaald worden. Voor het jaarplan 2021 zal dit gerealiseerd zijn.

Voor nu wordt er voor gekozen om te komen tot een basisafwegingskader waarbij de inzet van de BOA's aangegeven wordt en de relatie naar team veiligheid, politie en andere partners zichtbaar gemaakt wordt. Mogelijke afwegingen worden aangegeven in tekst. In de laatste kolom staat aangegeven waar de stuurruimte zit.

Toezichtstrategie en handavingsstrategie

De BOA's worden 7 dagen per week ingezet. Er wordt gesurveilleerd in koppels van 2 personen. Er is voor gekozen op maandag en dinsdag (in principe) in dagdienst te draaien en van woensdag tot en met zondag is er zowel een dag- als een avonddienst (uitgangspunt tot 22.00 uur, tenzij...).

De BOA's fungeren als toezichthouder waarbij gekozen wordt voor een integrale aanpak. Op dit moment zijn er 3 BOA's die zich uitsluitend bezig houden met parkeercontrole en die geen integrale opleiding hebben. Alle overige BOA's zijn integraal geschoold en kunnen ingezet worden voor alle thema's en bij de gebiedsgerichte aanpak. Er wordt gekozen voor een integrale taakuitvoering, waarbij de volle breedte van het takenpakket (thema's) wordt uitgevoerd op het moment dat de handhavers de straat op gaan.

De BOA's worden ingezet om de doelstelling schoon, heel en veilig mede vorm te geven. Dat doen ze primair door het houden van toezicht. Het opleggen van sancties is niet het hoofddoel. In afstemming met andere partners wordt het toezicht vorm gegeven. Als er sprake is van meer dan 'normale' overlast wordt team veiligheid en/of politie ingeschakeld. Ook met andere partners (sociale wijkteams, woningcorporatie etc) wordt afgestemd.

De formatie van handhaving (straatcapaciteit) is in beginsel 11,9 fte. Daarnaast is er in het kader van het afvalproject 0,5 fte (40.000,-) beschikbaar om in te zetten voor handhaving op overlast door afval. Dit wordt in het overzicht ook als zodanig aangegeven. Op het moment dat de financiering daarvoor ophoudt, is er 0,5 fte minder capaciteit beschikbaar. De inzet van de BOA's kan worden vormgegeven langs de gebiedsgerichte lijn en langs de lijn van inhoudelijke thema's. In het stuk treft u 2 overzichten aan de beiden 11,9 fte bevatten en daarnaast nog 0,5fte voor handhaving op overlast door afval. Als er voor gekozen wordt om bijvoorbeeld in een gebied meer handavingsinzet te hebben en in een ander gebied minder handavingsinzet te hebben,

is het goed ook aan te geven op welke thema's dan meer of minder (of dezelfde) inzet gewenst is. Op deze wijze hangen de gebiedsgerichte en de themagerichte wijze van handhaving ook met elkaar samen.

Conclusie

Onderstaande indeling is een eerste start. Met name op de onderdelen die nu nog in de 'bulk' worden genoemd (zoals handhaving APV, autowrakken, bomverordening etc) moet een verdere verfijning plaatsvinden. Voor de jaarschijf 2021 zal een risicomatrix worden opgesteld op basis waarvan beter onderbouwde keuzes gemaakt kunnen worden

| | Voorstel voor inzet BOA's 2020 | Relatie tot inzet veiligheid/politie/overige | Afwegingsruimte inzet BOA's |
|---------------------------|---|--|-----------------------------|
| Gebiedsgerichte inzet | Totaal 11,9 fte + 0,5 fte overlast afval | | |
| Centrum en Oosterwijk | 3 fte Inzet 'De 3 Straatjes' gericht op zichtbaar aanwezig en aanspreekbaar zijn (3 x per week spreekuur), thema's met prioriteit: hinder door drugs en alcohol, jeugdoverlast, parkeer- en verkeersoverlast, parkeren en evenementen. Oosterwijk: vooral gericht op zichtbaar en aanspreekbaar zijn in de wijk (2x per week spreekuur). Thema's met prioriteit: Jeugdoverlast, afval | In het centrum zijn veel veiligheidsvraagstukken. Hier is ook volle aandacht voor van team veiligheid (LOD, gebiedsverboden, BIBOB, woonfraude, sluiting op grond van wet Victoria etc) team vergunningen (exploitatievergunningen, Drank- en Horecaverunningen) en politie. In Oosterwijk worden objectief niet veel veiligheidsvraagstukken vastgesteld. Daarom is er op dit moment geen extra inzet van veiligheid /politie. Het project Thuis in Oosterwijk zorgt voor veel inzet om de leefbaarheid te verbeteren door partners als Pré wonen, sociaal team (wijkwinkel) etc. De nadruk ligt op preventie. | +/- 3 fte |
| Wijk aan Zee (m.n. zomer) | 0,7 fte Inzet m.n. gericht op parkeren, verkeer en evenementen. | Geen bijzonderheden. | +/- 0,7 fte |

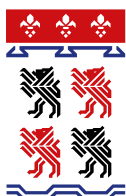
| | | | |
|-------------------------------------|--|---|--|
| Overige 7 wijken | 2,7 fte Onderdeel hiervan is 0,3 De Pijp, parkeeroverlast. Daarnaast wordt in iedere wijk tussen de 0,3 en 0,4 fte ingezet. Op dit moment nog met name op basis van meldingen en klachten. | Geen bijzonderheden | +/- 2,7 fte |
| Flexibele inzet voor heel Beverwijk | 5,5 fte + 0,5 fte overlast door afval De 5,5 fte wordt ingezet voornamelijk op basis van meldingen en klachten. | | +/- 5,5 fte |
| Thematische inzet | | | |
| Drugs en alcohol | 0,6 fte inzet gericht op tegen- gaan drugs- en alcohol gerelateerde overlast en assistentie bij toepassen bestuursdwang (sluiten van woning, lokaal) vanaf september 2019 handhaven verbod consumeren alcoholhoudende dranken in centrumgebied. Daarmee is de formatie omhoog gegaan ten opzichte van de eerdere situatie | Zowel nadrukkelijke inzet van politie als van team veiligheid. Controle/opsporingsbevoegdheid ligt veelal bij de politie. | +/- 0,5 fte De keuzevrijheid om meer of minder in te zetten wordt beperkt door de ondersteuning die geboden moet worden bij toepassing bestuursdwang en dergelijke. Daarin kan niet geschoven worden. Voor het overige wel. |
| Jeugd | 0,5 fte Betreft toezicht op overlast. | Vanuit samenleving/partners is veel inzet op preventie (maatjesproject, buurtsportcoaches, jongerenwerkers etc), vanuit veiligheid op repressie (gebiedsverboden, last onder dwangsom) evenals vanuit de politie (strafrechtelijk traject). | +/- 0,5 fte Hoogte inzet mede bepalen in relatie tot inzet andere partners |
| Afval/rommel | 1,2 fte, hiervan is 0,5 fte op basis van tijdelijke middelen. Als de middelen ophouden, wordt de formatie ook verminderd met 0,5 fte. | Geen bijzondere inzet | +/- 0,7 fte voor de reguliere werkzaamheden. +/- 0,5 voor de extra toezichtstaken afval |

| | | | |
|---------------------------|---|---|---|
| Verkeer | 0,8 fte Hieronder vallen verkeerd geparkeerde fietsen, prikacties fiets parkeren rondom treinstation etc. | Veiligheid: geen bijzondere inzet Politie: controle op verkeersovertradingen (te hard rijden, fietsen zonder licht etc). | +/- 0,8 fte |
| Parkeren | 3 fte Inzet voor betaald parkeren en handhaven blauwe zone. Inzet is gerelateerd aan aantal betaald parkeerplaatsen. Is meegenomen in de benchmark van de middelgrote gemeenten. Dit is de gemiddelde inzet. Dekking ten laste van het parkeerfonds. | Geen bijzondere inzet veiligheid/politie. | +/- 3fte. NB. Let hierbij op de relatie met de kosten-dekking ten laste van het parkeerfonds. |
| Drank- en Horecacontroles | 0,5 fte Inzet gebaseerd op benchmark middelgrote gemeenten en aantal horecagelegenheden (45 horeca-inrichtingen+ 15 hercontroles pj) en controle drinken onder 18 en coffeeshops | Vanuit de teams veiligheid en vergunningen liggen hier taken (exploitatievergunningen, D&H vergunningen en handhaving op overtreiding daarvan). | + 0,5fte Meer kan wel, minder niet. We hebben wettelijke controleplicht. |
| Automarkt | 0,3 fte Gaait om controle op overlast buiten De Bazaar | In principe geen bijzondere inzet | +/- 0,3 fte NB. We krijgen een vergoeding van de ondernemers voor deze vorm van toezicht. Op het moment dat we het niet meer doen, gaan de middelen ook terug naar de ondernemers en krimpt de formatie met 0,3 fte. |

| | | | |
|------------------------------|--|--|--|
| Overige thema's | 5,5 fte Handhaving APV (hondenpoep, aan- hangwagen, wrakken, voorwerpen op de weg), dak- en thuislozen, verwarde personen, toezicht en handhaving evenementen (feest- week), wet milieubeheer, bomenverordening, etc | | +/- 5,5 fte Met name op deze onderdelen is in een risicomatrix winst te behalen, dit wordt komend jaar opgepakt. |
| Totale inzet themagericht | 11.9 fte+ 0,5 fte afval | | |



**gemeente
beverwijk**



Gemeente Beverwijk

Bezoekadres: Stationsplein 48

Postadres: Postbus 450, 1940 AL Beverwijk

Telefoon: 0251 - 256256

Website: beverwijk.nl